

Distr.: General
25 February 2013
Arabic
Original: English

المجلس



الدورة التاسعة عشرة

كينغستون، جامايكا

١٥-٢٦ تموز/يوليه ٢٠١٣

تقرير وتوصيات اللجنة القانونية والتقنية إلى مجلس السلطة الدولية
لقاع البحار فيما يتعلق بالطلب الذي قدمته شركة اليابان الوطنية
للنفط والغاز والمعادن للموافقة على خطة عمل لاستكشاف القشور
المنغنيزية الحديدية الغنية بالكوبالت

أولا - مقدمة

١ - في ٣ آب/أغسطس ٢٠١٢، تلقى الأمين العام للسلطة الدولية لقاع البحار طلبا من شركة اليابان الوطنية للنفط والغاز والمعادن للموافقة على خطة عمل لاستكشاف القشور المنغنيزية الحديدية الغنية بالكوبالت في المنطقة (انظر ISBA/19/LTC/4). وقدم الطلب عملا بنظام التنقيب عن القشور المنغنيزية الحديدية الغنية بالكوبالت في المنطقة (ISBA/18/A/11، المرفق). ويغطي الطلب مساحة إجمالية قدرها ٣٠٠٠ كيلومتر مربع تقع إلى الشرق من جزيرة مينامي - توريشيما في غرب المحيط الهادئ.

٢ - ووفقا للمادة ٢٢ (ج) من النظام، أخطر الأمين العام أعضاء السلطة الدولية لقاع البحار عن طريق مذكرة شفوية مؤرخة ٢٨ آب/أغسطس ٢٠١٢، باستلام الطلب وعمم عليهم معلومات ذات طابع عام بشأن الطلب. وأدرج الأمين العام أيضا مسألة النظر في هذا الطلب في جدول أعمال اللجنة القانونية والتقنية في اجتماعها المعقود في الفترة من ٤ إلى ٨ شباط/فبراير ٢٠١٣.



ثانياً - منهجية النظر في الطلب أمام اللجنة القانونية والتقنية

ألف - المنهجية العامة التي اتبعتها اللجنة للنظر في الطلب

٣ - لاحظت اللجنة عند نظرها في الطلب أن عليها، وفقاً للمخطط المحدد في المادة ٦ من المرفق الثالث لاتفاقية الأمم المتحدة لقانون البحار، أن تقرر أولاً بشكل موضوعي إذا كان مقدم الطلب قد استوفى الشروط الواردة في النظام، ولا سيما فيما يتعلق بشكل الطلبات؛ وإذا كان قد قدم التعهدات والضمانات اللازمة المنصوص عليها في المادة ١٥ من النظام؛ وإذا كانت لديه القدرة المالية والتقنية اللازمة لتنفيذ خطة العمل المقترحة للاستكشاف. ومطلوب من اللجنة بعد ذلك أن تقرر، وفقاً للفقرة ٤ من المادة ٢٣ من النظام، ما إذا كانت خطة العمل المقترحة ستوفر الحماية الفعالة لصحة البشر وسلامتهم وحماية وحفظ البيئة البحرية بشكل فعال، وستكفل عدم إقامة المنشآت حيث يمكن أن تتسبب في عرقلة استخدام الممرات البحرية المعترف بها الضرورية للملاحة الدولية أو في القطاعات التي تكثر فيها أنشطة الصيد. وتنص الفقرة ٥ من المادة ٢٣ من النظام على ما يلي: إذا تأكدت اللجنة من النقاط المنصوص عليها في الفقرة ٣ من المادة ٢٣ من النظام، وقررت أن خطة العمل المقترحة للاستكشاف مستوفية لشروط الفقرة ٤، توصي المجلس بالموافقة على خطة العمل هذه.

٤ - وعند النظر في خطة العمل المقترحة لاستكشاف القشور المنغنيزية الحديدية الغنية بالكوبالت، أخذت اللجنة في الاعتبار المبادئ والسياسات والأهداف المتعلقة بالأنشطة في المنطقة على النحو المنصوص عليه في الجزء الحادي عشر والمرفق الثالث من اتفاقية الأمم المتحدة لقانون البحار وفي الاتفاق المتعلق بتنفيذ الجزء الحادي عشر من اتفاقية الأمم المتحدة لقانون البحار.

باء - النظر في الطلب

٥ - نظرت اللجنة في الطلب في جلسات مغلقة عُقدت في ٤ و ٦ و ٧ شباط/فبراير ٢٠١٣.

٦ - وقبل البدء في فحص الطلب بصورة مفصلة، دعت اللجنة ممثل مقدم الطلب، يوشيبوكي كيتا، نائب المدير العام لشركة اليابان الوطنية للنفط والغاز والمعادن، إلى تقديم عرض عن الطلب. وأدلى ببيانات أعضاء الوفد التالية أسماؤهم: كايما كودا، نائب المدير، وأكيرا أوسوي، رئيس اللجنة المعنية بالقشور المنغنيزية الحديدية الغنية بالكوبالت التابعة لشركة اليابان الوطنية للنفط والغاز والمعادن، ويوشيهيسا شيراياما، المدير التنفيذي للأبحاث في المركز الياباني لعلوم وتكنولوجيا البحار والأرض. وذكر أعضاء اللجنة في أسئلتهم

وتعليقاتهم أنهم يثنون على مقدم الطلب وطرحوا أسئلة قانونية وفنية وبيئية للحصول على مزيد من التفاصيل قبل الاجتماع في جلسة مغلقة لدراسة الطلب بالتفصيل.

ثالثاً - معلومات أساسية موجزة عن الطلب

ألف - تحديد مقدم الطلب

٧ - فيما يلي اسم مقدم الطلب وعنوانه:

(أ) الاسم: شركة اليابان الوطنية للنفط والغاز والمعادن؛

(ب) عنوان المقر: Toramon Twin Building, 2-10-1, Toranomom, Minato-ku,

؛Tokyo 105-0001, Japan

(ج) العنوان البريدي: نفس العنوان المذكور أعلاه؛

(د) رقم الهاتف: +81-3-6758-8000؛

(هـ) رقم الفاكس: +81-3-6758-8008؛

(و) عنوان البريد الإلكتروني: isa-jogmec@jogmec.go.jp.

٨ - الممثل الذي عينه مقدم الطلب هو:

(أ) الاسم: هيروبوومي كاوانو، رئيس شركة اليابان الوطنية للنفط والغاز والمعادن؛

(ب) عنوان المقر والعنوان البريدي: نفس العنوان المذكور أعلاه؛

(ج) رقم الهاتف: +81-3-6758-8030؛

(د) رقم الفاكس: +81-3-6758-8030؛

(هـ) عنوان البريد الإلكتروني: نفس العنوان المذكور أعلاه؛

(و) مكان التسجيل ومكان العمل/الإقامة الرئيسي: 2-10-1 Toranomom,

.Minato-ku, Tokyo, 105-0001, Japan

٩ - قدم مقدم الطلب نسخة مصدقة من شهادة تسجيله لغاية ٦ حزيران/يونيه ٢٠١٢. ويذكر مقدم الطلب أنه مؤسسة حكومية أنشئت بموجب القانون رقم ٩٤ الصادر في عام ٢٠٠٢ لتنفيذ السياسات الوطنية المتعلقة بتأمين الموارد الطبيعية والطاقة بوصفها وكالة تابعة للدولة المركزية، وأنه المنظمة الوحيدة التي تمارس أنشطة استكشاف النفط والغاز وهيدرات الميثان والقشور المنغنيزية الحديدية الغنية بالكوبالت. وتتصل أنشطة مقدم الطلب

باستكشاف الموارد وتقييمها، وتمويل مشاريع الموارد المعدنية، والبحوث والتطوير في مجال التعدين، وتخزين النفط والغاز والمعادن النادرة، ومكافحة التلوث البحري، وتدابير الحفاظ على البيئة.

باء - النزكية

١٠ - الدولة المزكية هي اليابان. ولقد سنتّ الدولة المزكية قانون عام ١٩٨٢ المتعلق بالتدابير المؤقتة للتعدين في قاع البحار العميقة، كما أصدرت مرسوماً بشأن أحكامه.

١١ - وتاريخ إيداع الدولة المزكية صك التصديق على اتفاقية الأمم المتحدة لقانون البحار، وتاريخ موافقتها على الالتزام بالاتفاق المتعلق بتنفيذ الجزء الحادي عشر من اتفاقية الأمم المتحدة لقانون البحار هو ٢٠ حزيران/يونيه ١٩٩٦.

١٢ - وشهادة النزكية مؤرخة ٢٦ تموز/يوليه ٢٠١٢؛ ولقد أصدرها هيروشي ياماغوشي، الممثل الدائم لليابان لدى السلطة الدولية لقاع البحار.

١٣ - وتنص شهادة النزكية على أن جنسية مقدم الطلب هي اليابانية وأن الدولة المزكية تزكي مقدم الطلب وفقاً للفقرة ٢ (ب) من المادة ١٥٣ من اتفاقية الأمم المتحدة لقانون البحار والمادة ٤ من المرفق الثالث للاتفاقية مع مراعاة قوانينها وأنظمتها الوطنية ذات الصلة.

جيم - المنطقة المشمولة بالطلب

١٤ - تشمل المنطقة ١٥٠ قطعة، تبلغ مساحة كل منها ٢٠ كيلومتراً مربعاً، وتقع على ستة جبال مغمورة. وتتجمع القطع في ثماني مجموعات، يشمل كل منها من ٥ إلى ٤٠ قطعة متجاورة. وكل قطعة مستطيلة الشكل، بطول خمسة كيلومترات من الشرق إلى الغرب وبعرض أربعة كيلومترات من الشمال إلى الجنوب. وتقع جميع القطع بالكامل داخل منطقة جغرافية لا تزيد أبعادها عن ٥٤٥ كيلومتراً من الشرق إلى الغرب و ٥٥٠ كيلومتراً من الشمال إلى الجنوب، أو بمساحة تبلغ ٢٩٩ ٧٥٠ كيلومتراً مربعاً. وترد إحداثيات المنطقة المشمولة بالطلب وموقعها العام في مرفقي هذه الوثيقة. ويمثل ذلك لأحكام المادة ١٢ من النظام.

دال - معلومات أخرى

١٥ - لم يحصل مقدم الطلب على أي عقد سابق مع السلطة.

- ١٦ - ويتضمن الطلب تعهدا خطيا مؤرخا ٢٦ تموز/يوليه ٢٠١٢، بتوقيع الممثل المعين لمقدم الطلب وفقا للمادة ١٥ من النظام. ولقد أُلغي هذا التعهد واستُعيض عنه بتعهد خطي مؤرخ ٢٨ تموز/يوليه ٢٠١٢، وقع عليه أيضا الممثل المعين لمقدم الطلب.
- ١٧ - واختار مقدم الطلب أن يعرض حصة في رأس المال في إطار ترتيب للقيام بمشروع مشترك وفقا للمادة ١٩ من النظام.
- ١٨ - ودفع مقدم الطلب رسما قدره ٥٠٠.٠٠٠ دولار وفقا للمادة ٢١ من النظام.

رابعاً - فحص المعلومات والبيانات الفنية التي قدمها مقدم الطلب

- ١٩ - قدمت الوثائق والمعلومات التقنية التالية:
- (أ) معلومات تتعلق بالمنطقة المشمولة بالطلب:
- ١' خرائط تبين مواقع القطع؛
- ٢' قائمة بإحداثيات القطع المشمولة بالطلب؛
- (ب) شهادة تزكية؛
- (ج) معلومات لتمكين المجلس من تحديد ما إذا كان مقدم الطلب قادرا ماليا على تنفيذ خطة العمل المقترحة للاستكشاف؛
- (د) معلومات لتمكين المجلس من تحديد ما إذا كان مقدم الطلب قادرا من الناحية التقنية على تنفيذ خطة العمل المقترحة للاستكشاف؛
- (هـ) خطة عمل للاستكشاف؛
- (و) برامج تدريبية؛
- (ز) تعهدات خطية من مقدم الطلب.

خامساً - النظر في المؤهلات المالية والتقنية لمقدم الطلب

ألف - القدرة المالية

- ٢٠ - أعلن مقدم الطلب قدرته المالية على تنفيذ خطة العمل المقترحة للاستكشاف، وأوفى بالتزاماته المالية تجاه السلطة. ولدى تقييم القدرة المالية لمقدم الطلب، لاحظت اللجنة أن مقدم الطلب قد زودها ببيان مالي مؤرخ ٦ تموز/يوليه ٢٠١٢ وموقع حسب الأصول من يوكيو إيدانو، وزير الاقتصاد والتجارة والصناعة في اليابان، يشهد على امتلاك مقدم الطلب

القدرة المالية على تنفيذ خطة العمل المقترحة. كما قدم مقدم الطلب نسخاً من بياناته المالية المراجعة، بما في ذلك كشوف الميزانية وبيانات الأرباح والخسائر للسنوات المالية الأخيرة (٢٠٠٨ و ٢٠٠٩ و ٢٠١٠). وذكر مقدم الطلب أنه لن يلجأ إلى أي قروض لتمويل خطة العمل المقترحة للاستكشاف.

باء - القدرة التقنية

٢١ - ذكر مقدم الطلب أنه لم يبرم أي عقد سابق مع السلطة، ومع ذلك فإنه المؤسسة الحكومية اليابانية الوحيدة المسؤولة عن استكشاف الموارد في قاع البحار العميقة منذ عام ١٩٧٥ وأنه يجري دراسات للقشور المنغنيزية الحديدية الغنية بالكوبالت في المنطقة الاقتصادية الخالصة التابعة لليابان وكذلك في المنطقة منذ عام ١٩٨٧.

٢٢ - وعند تقييم القدرة التقنية لمقدم الطلب، لاحظت اللجنة أن مقدم الطلب قد قدم تفاصيل مسهبة تتعلق بقدراته التقنية، بما في ذلك تفاصيل عن رحلات الأبحاث البحرية السابقة في سياق الدراسات المتعلقة بالقشور المنغنيزية الحديدية الغنية بالكوبالت، والبحث والتطوير في مجال معالجة وتعدين القشور المنغنيزية الحديدية الغنية بالكوبالت، ومسح بيئي أساسي أولي للفترة من عام ١٩٩٧ إلى عام ٢٠١٠ في المنطقة المشمولة بالطلب. ولقد اختار مقدم الطلب ١٥٠ قطعة تقع بشكل رئيسي على قمم الجبال المغمورة حيث لا تكون القشور المنغنيزية الحديدية الغنية بالكوبالت مدفونة تحت الرواسب. وذكر مقدم الطلب أنه سيتبع نهجاً وقائياً وسيجمع المعلومات البيئية الضرورية بدءاً من مرحلة التخطيط لأعمال الاستكشاف، من أجل الامتثال لمشروع نظام الإدارة البيئية المتعلق بالمعادن الموجودة في قاع البحر، الذي وضعته الجمعية الدولية للمعادن البحرية. وأشار مقدم الطلب إلى أن دراسات التأثيرات البيئية ستركز على مناطق التعدين المحددة والمناطق المحيطة بها، بما في ذلك احتمال الإخلال بتوازن البيئة في المنحدرات الموجودة في أعماق تتجاوز منطقة التعدين. وستركز الدراسات أيضاً على تحديد المنطقة المصدرية للكائنات الحية، التي ستتيح إعادة الاستيطان وتكفل ألا يصاب هيكل النظام الإيكولوجي ووظائفه بأي ضرر لا يمكن إصلاحه. وذكر مقدم الطلب أيضاً أنه سيتبع أي توصيات تصدرها اللجنة القانونية والتقنية وسيتابع ما يطرأ من تطورات جديدة تتعلق بتقييم التأثيرات على البيئة. وذكر مقدم الطلب أنه قد وقع على اتفاق مع المركز الياباني لعلوم وتكنولوجيا البحار والأرض يتيح استخدام مرافق شركة اليابان الوطنية للنفط والغاز والمعادن، أو المركز الياباني لعلوم وتكنولوجيا البحار والأرض، حسب الاحتياجات.

٢٣ - وقدم مقدم الطلب معلومات ذات صلة بالوقاية من الأخطار والتأثيرات المحتملة على البيئة البحرية والحد منها والسيطرة عليها. وقال مقدم الطلب إن من غير المتوقع أن تسبب الأنشطة المقترحة أي تلوث واسع النطاق أو أي تغييرات كبيرة أو ضارة بالبيئة البحرية، ولكن إذا تبين وجود تأثير محتمل، فسيتم تقييمه في ذلك الوقت. وذكر مقدم الطلب تفاصيل عن تدابير التخفيف البيئية اللازمة لمنع ومكافحة تلوث البيئة البحرية والأخطار الأخرى.

سادسا - النظر في البيانات والمعلومات المقدمة للموافقة على خطة العمل المتعلقة بالاستكشاف

٢٤ - وفقا للمادة ٢٠ من النظام، تشمل الطلب المعلومات التالية للموافقة على خطة العمل المتعلقة بالاستكشاف:

(أ) وصف عام وجدول زمني لبرنامج الاستكشاف المقترح، بما في ذلك برنامج أنشطة لفترة السنوات الخمس التالية مباشرة، مثل الدراسات التي ينبغي إجراؤها فيما يتعلق بالعوامل البيئية والتقنية والاقتصادية وغيرها من العوامل الملائمة التي يجب أخذها في الاعتبار عند الاستكشاف؛

(ب) وصف للبرنامج المتعلق بإجراء دراسات أوقيانوغرافية وبيئية أساسية وفقا لهذا النظام وأي قواعد وأنظمة وإجراءات بيئية تقررها السلطة وتتيح إجراء تقييم للتأثير البيئي الذي يحتمل أن ينشأ عن أنشطة الاستكشاف المقترحة، بما في ذلك على سبيل المثال لا الحصر التأثير على التنوع البيولوجي، مع مراعاة أي توصيات تصدرها اللجنة القانونية والتقنية؛

(ج) تقييم أولي للتأثير المحتمل لأنشطة الاستكشاف المقترحة على البيئة البحرية؛

(د) سرد للتدابير المقترح اتخاذها لمنع تلوث البيئة البحرية والمخاطر الأخرى التي تتعرض لها، والحد منها ومكافحتها وتقييم تأثيراتها المحتملة؛

(هـ) البيانات اللازمة لكي يتخذ المجلس القرار المطلوب منه اتخاذه وفقا للفقرة ١ من المادة ١٣ من النظام؛

(و) جدول زمني للنفقات السنوية المتوقعة فيما يتعلق ببرنامج الأنشطة لفترة السنوات الخمس التالية مباشرة.

٢٥ - وأبدت اللجنة ارتياحها التام لأن المعلومات المقدمة تفي بمتطلبات النظام، وذكرت أنها تتطلع إلى تلقي التقارير من مقدم الطلب، بما فيها البيانات ذات الصلة، وذلك وفقا

لمقتضيات النظام ولأي توصيات توجيهية تصدرها اللجنة في الوقت المناسب. وأقرت اللجنة أيضا، مع التقدير، أن ممثلي مقدم الطلب قد ذكروا أنهم مستعدون لمنح السلطة إمكانية الوصول إلى مجموعات واسعة من البيانات المستقاة من أنشطة مسح واستكشاف مواقع القشور المنغيزية الحديدية الغنية بالكوبالت التي أجراها المدعي على مدى عدة سنوات.

سابعاً - برنامج التدريب

٢٦ - ذكر مقدم الطلب أن لديه سجلا جيدا في بناء القدرات التقنية في البلدان النامية وفي التعاون مع أمانة جماعة المحيط الهادئ والوكالة اليابانية للتعاون الدولي. وأشار مقدم الطلب إلى أنه سيعمل، بالتعاون مع المركز الياباني لعلوم وتكنولوجيا البحار والأرض ومع عدد من الجامعات، على تقديم برامج تدريبية بشأن المواضيع المتصلة باستكشاف وتنمية الموارد البحرية، مثل تكنولوجيا الاستكشاف، وتكنولوجيا التعدين والمعالجة، والعلوم البحرية، والإدارة البيئية، والحماية من التلوث الناجم عن التعدين، بهدف نقل التكنولوجيات ذات الصلة إلى الدول النامية. وأوضح مقدم الطلب أن برامج التدريب الموجهة للمهندسين العاملين لحساب السلطة والمهندسين القادمين من الدول النامية ستجري باستخدام المرافق والمعدات العائدة لمقدم الطلب أو تلك العائدة للمركز الياباني لعلوم وتكنولوجيا البحار والأرض، بحسب مضمون البرامج. وعلاوة على ذلك، ذكر مقدم الطلب أن محتوى برامج التدريب، بما في ذلك عدد المتدربين فيها، وتوقيتها، وهيكلها التنظيمي، سيوضع بالتشاور مع السلطة ومع الدولة المزكية.

ثامناً - النتائج والتوصيات

٢٧ - اقتصرت اللجنة، بعد أن نظرت في التفاصيل التي أوردها مقدم الطلب، والمعروضة بإيجاز في الفروع من "ثالثاً" إلى "سابعاً" أعلاه، بأن الطلب قد قُدم على النحو الواجب وفقا للنظام، وبأن مقدم الطلب:

(أ) امتثل لأحكام النظام؛

(ب) قدم التعهدات والتأكيدات المحددة في المادة ١٥ من النظام؛

(ج) يملك القدرة المالية والتقنية لتنفيذ خطة العمل المقترحة للاستكشاف.

٢٨ - وتعلن اللجنة عدم سريان أي من الشروط الواردة في الفقرة ٦ من المادة ٢٣ من النظام.

٢٩ - واللجنة مقتنعة بأن خطة العمل المقترحة للاستكشاف:

(أ) ستوفر حماية فعالة لصحة البشر وسلامتهم؛

(ب) ستوفر حماية وحفظ البيئة البحرية بشكل فعال؛

(ج) ستكفل عدم إقامة المنشآت حيث يمكن أن تتسبب في عرقلة استخدام الممرات البحرية المعترف بها الضرورية للملاحة الدولية أو في القطاعات التي تكثر فيها أنشطة الصيد.

٣٠ - وبناء على ذلك، توصي اللجنة المجلس، عملاً بالفقرة ٥ من المادة ٢٣ من النظام، بالموافقة على خطة عمل الاستكشاف التي قدمتها شركة اليابان الوطنية للنفط والغاز والمعادن.

المرفق الأول

قائمة بإحداثيات المنطقة المشمولة بالطلب

المجموعة	رقم القطعة	البعد إلى الشمال بنظام الميركاتور للقطاع ٥٧ الشمالي	البعد إلى الشرق بنظام الميركاتور للقطاع ٥٧ الشمالي	المنطقة (كلم ^٢)	خط الطول شمالاً (بالدرجات)	خط الطول شمالاً (بالدقائق)	خط العرض إلى الشرق (بالدرجات)	خط العرض إلى الشرق (بالدقائق)	خط العرض إلى الشرق (بالثواني)
المجموعة ١	1	2,380,000	525,000		21	31	159	14	29.0361
		2,384,000	525,000		21	33	159	14	29.2512
		2,384,000	530,000		21	33	159	17	23.0999
		2,380,000	530,000	20.0	21	31	159	17	22.8418
	2	2,384,000	525,000		21	33	159	14	29.2512
		2,388,000	525,000		21	35	159	14	29.4668
		2,388,000	530,000		21	35	159	17	23.3586
		2,384,000	530,000	20.0	21	33	159	17	23.0999
	3	2,388,000	525,000		21	35	159	14	29.4668
		2,392,000	525,000		21	37	159	14	29.6829
		2,392,000	530,000		21	37	159	17	23.6179
		2,388,000	530,000	20.0	21	35	159	17	23.3586
	4	2,384,000	530,000		21	33	159	17	23.0999
		2,388,000	530,000		21	35	159	17	23.3586
		2,388,000	535,000		21	35	159	20	17.2496
		2,384,000	535,000	20.0	21	33	159	20	16.9478
	5	2,388,000	530,000		21	35	159	17	23.3586
		2,392,000	530,000		21	37	159	17	23.6179
		2,392,000	535,000		21	37	159	20	17.5521
		2,388,000	535,000	20.0	21	35	159	20	17.2496
	6	2,372,000	535,000		21	27	159	20	16.0461
		2,376,000	535,000		21	29	159	20	16.3460
		2,376,000	540,000		21	29	159	23	10.1069
		2,372,000	540,000	20.0	21	26	159	23	09.7641
	7	2,376,000	535,000		21	29	159	20	16.3460
		2,380,000	535,000		21	31	159	20	16.6466
		2,380,000	540,000		21	31	159	23	10.4504

المجموعة	رقم القطعة	البعد إلى الشمال بنظام الميركاتور للقطاع ٥٧ الشمالي	البعد إلى الشرق بنظام الميركاتور للقطاع ٥٧ الشمالي	المنطقة (كلم ^٢)	خط الطول شمالاً (بالدرجات)	خط الطول شمالاً (بالدقائق)	خط العرض إلى الشرق (بالدرجات)	خط العرض إلى الشرق (بالدقائق)	خط العرض إلى الشرق (بالثواني)
		2,376,000	540,000	20.0	21	29	159	23	10.1069
8	150/	2,380,000	535,000		21	31	159	20	16.6466
		2,384,000	535,000		21	33	159	20	16.9478
		2,384,000	540,000		21	33	159	23	10.7947
		2,380,000	540,000	20.0	21	31	159	23	10.4504
9	150/	2,384,000	535,000		21	33	159	20	16.9478
		2,388,000	535,000		21	35	159	20	17.2496
		2,388,000	540,000		21	35	159	23	11.1396
		2,384,000	540,000	20.0	21	33	159	23	10.7947
10	150/	2,376,000	540,000		21	29	159	23	10.1069
		2,380,000	540,000		21	31	159	23	10.4504
		2,380,000	545,000		21	31	159	26	04.2531
		2,376,000	545,000	20.0	21	29	159	26	03.8667
11	150/	2,384,000	540,000		21	33	159	23	10.7947
		2,388,000	540,000		21	35	159	23	11.1396
		2,388,000	545,000		21	35	159	26	05.0285
		2,384,000	545,000	20.0	21	33	159	26	04.6404
12	150/	2,388,000	540,000		21	35	159	23	11.1396
		2,392,000	540,000		21	37	159	23	11.4853
		2,392,000	545,000		21	37	159	26	05.4173
		2,388,000	545,000	20.0	21	35	159	26	05.0285
13	150/	2,384,000	545,000		21	33	159	26	04.6404
		2,388,000	545,000		21	35	159	26	05.0285
		2,388,000	550,000		21	35	159	28	58.9160
		2,384,000	550,000	20.0	21	33	159	28	58.4849
14	150/	2,388,000	545,000		21	35	159	26	05.0285
		2,392,000	545,000		21	37	159	26	05.4173
		2,392,000	550,000		21	37	159	28	59.3481
		2,388,000	550,000	20.0	21	35	159	28	58.9160
15	150/	2,392,000	545,000		21	37	159	26	05.4173

المجموعة	رقم القطعة	البعد إلى الشمال بنظام الميركاتور للقطاع ٥٧ الشمالي	البعد إلى الشرق بنظام الميركاتور للقطاع ٥٧ الشمالي	المنطقة (كلم ^٢)	خط الطول شمالاً (بالدرجات)	خط الطول شمالاً (بالدقائق)	خط العرض إلى الشرق (بالدرجات)	خط العرض إلى الشرق (بالدقائق)	خط العرض إلى الشرق (بالثواني)
		2,396,000	545,000		21	40	159	26	05.8070
		2,396,000	550,000		21	39	159	28	59.7811
		2,392,000	550,000	20.0	21	37	159	28	59.3481
	150/	2,368,000	550,000		21	24	159	28	56.7692
		2,372,000	550,000		21	26	159	28	57.1967
		2,372,000	555,000		21	26	159	31	50.9110
		2,368,000	555,000	20.0	21	24	159	31	50.4407
	150/	2,380,000	550,000		21	31	159	28	58.0546
		2,384,000	550,000		21	33	159	28	58.4849
		2,384,000	555,000		21	33	159	31	52.3279
		2,380,000	555,000	20.0	21	31	159	31	51.8546
	150/	2,384,000	550,000		21	33	159	28	58.4849
		2,388,000	550,000		21	35	159	28	58.9160
		2,388,000	555,000		21	35	159	31	52.8022
		2,384,000	555,000	20.0	21	33	159	31	52.3279
	150/	2,364,000	555,000		21	22	159	31	49.9714
		2,368,000	555,000		21	24	159	31	50.4407
		2,368,000	560,000		21	24	159	34	44.1107
		2,364,000	560,000	20.0	21	22	159	34	43.5987
	150/	2,368,000	555,000		21	24	159	31	50.4407
		2,372,000	555,000		21	26	159	31	50.9110
		2,372,000	560,000		21	26	159	34	44.6237
		2,368,000	560,000	20.0	21	24	159	34	44.1107
	150/	2,372,000	555,000		21	26	159	31	50.9110
		2,376,000	555,000		21	29	159	31	51.3823
		2,376,000	560,000		21	29	159	34	45.1379
		2,372,000	560,000	20.0	21	26	159	34	44.6237
	150/	2,376,000	555,000		21	29	159	31	51.3823
		2,380,000	555,000		21	31	159	31	51.8546
		2,380,000	560,000		21	31	159	34	45.6531

المجموعة	رقم القطعة	البعد إلى الشمال بنظام الميركاتور للقطاع ٥٧ الشمالي	البعد إلى الشرق بنظام الميركاتور للقطاع ٥٧ الشمالي	المنطقة (كلم ^٢)	خط الطول شمالاً (بالدرجات)	خط الطول شمالاً (بالدقائق)	خط العرض إلى الشرق (بالدرجات)	خط العرض إلى الشرق (بالدقائق)	خط العرض إلى الشرق (بالثواني)
		2,376,000	560,000	20.0	21	29	159	34	45.1379
23	150/	2,380,000	555,000		21	31	159	31	51.8546
		2,384,000	555,000		21	33	159	31	52.3279
		2,384,000	560,000		21	33	159	34	46.1695
		2,380,000	560,000	20.0	21	31	159	34	45.6531
24	150/	2,372,000	560,000		21	26	159	34	44.6237
		2,376,000	560,000		21	29	159	34	45.1379
		2,376,000	565,000		21	29	159	37	38.8918
		2,372,000	565,000	20.0	21	26	159	37	38.3348
25	150/	2,376,000	560,000		21	29	159	34	45.1379
		2,380,000	560,000		21	31	159	34	45.6531
		2,380,000	565,000		21	31	159	37	39.4499
		2,376,000	565,000	20.0	21	29	159	37	38.8918
26	150/	2,380,000	560,000		21	31	159	34	45.6531
		2,384,000	560,000		21	33	159	34	46.1695
		2,384,000	565,000		21	33	159	37	40.0093
		2,380,000	565,000	20.0	21	31	159	37	39.4499
27	150/	2,364,000	560,000		21	22	159	34	43.5987
		2,368,000	560,000		21	24	159	34	44.1107
		2,368,000	565,000		21	24	159	37	37.7790
		2,364,000	565,000	20.0	21	22	159	37	37.2243
28	150/	2,360,000	565,000		21	20	159	37	36.6708
		2,364,000	565,000		21	22	159	37	37.2243
		2,364,000	570,000		21	22	159	40	30.8481
		2,360,000	570,000	20.0	21	20	159	40	30.2521
29	150/	2,368,000	565,000		21	24	159	37	37.7790
		2,372,000	565,000		21	26	159	37	38.3348
		2,372,000	570,000		21	26	159	40	32.0440
		2,368,000	570,000	20.0	21	24	159	40	31.4454
30	150/	2,352,000	570,000		21	16	159	40	29.0637

المجموعة	رقم القطعة	البعد إلى الشمال بنظام الميركاتور للقطاع ٥٧ الشمالي	البعد إلى الشرق بنظام الميركاتور للقطاع ٥٧ الشمالي	المنطقة (كلم)	خط الطول شمالاً (بالدرجات)	خط الطول شمالاً (بالدقائق)	خط العرض إلى الشرق (بالدرجات)	خط العرض إلى الشرق (بالدقائق)	خط العرض إلى الشرق (بالثواني)
		2,356,000	570,000		21	18	159	40	29.6573
		2,356,000	575,000		21	18	159	43	23.1941
		2,352,000	575,000	20.0	21	16	159	43	22.5581
	150/	2,356,000	570,000		21	18	159	40	29.6573
		2,360,000	570,000		21	20	159	40	30.2521
		2,360,000	575,000		21	20	159	43	23.8314
		2,356,000	575,000	20.0	21	18	159	43	23.1941
	150/	2,364,000	570,000		21	22	159	40	30.8481
		2,368,000	570,000		21	24	159	40	31.4454
		2,368,000	575,000		21	24	159	43	25.1100
		2,364,000	575,000	20.0	21	22	159	43	24.4700
	150/	2,368,000	570,000		21	24	159	40	31.4454
		2,372,000	570,000		21	26	159	40	32.0440
		2,372,000	575,000		21	26	159	43	25.7513
		2,368,000	575,000	20.0	21	24	159	43	25.1100
	150/	2,364,000	575,000		21	22	159	43	24.4700
		2,368,000	575,000		21	24	159	43	25.1100
		2,368,000	580,000		21	24	159	46	18.7724
		2,364,000	580,000	20.0	21	22	159	46	18.0897
	150/	2,364,000	580,000		21	22	159	46	18.0897
		2,368,000	580,000		21	24	159	46	18.7724
		2,368,000	585,000		21	24	159	49	12.4325
		2,364,000	585,000	20.0	21	22	159	49	11.7073
	150/	2,356,000	585,000		21	18	159	49	10.2613
		2,360,000	585,000		21	20	159	49	10.9835
		2,360,000	590,000		21	20	159	52	04.5561
		2,356,000	590,000	20.0	21	18	159	52	03.7914
	150/	2,360,000	585,000		21	20	159	49	10.9835
		2,364,000	585,000		21	22	159	49	11.7073
		2,364,000	590,000		21	22	159	52	05.3224

المجموعة	رقم القطعة	البعد إلى الشمال بنظام الميركاتور للقطاع ٥٧ الشمالي	البعد إلى الشرق بنظام الميركاتور للقطاع ٥٧ الشمالي	المنطقة (كلم ^٢)	خط الطول شمالاً (بالدرجات)	خط الطول شمالاً (بالدقائق)	خط العرض إلى الشرق (بالدرجات)	خط العرض إلى الشرق (بالدقائق)	خط العرض إلى الشرق (بالثواني)
		2,360,000	590,000	20.0	21	20	159	52	04.5561
38	150/	2,364,000	585,000		21	22	159	49	11.7073
		2,368,000	585,000		21	24	159	49	12.4325
		2,368,000	590,000		21	24	159	52	06.0903
		2,364,000	590,000	20.0	21	22	159	52	05.3224
39	150/	2,356,000	590,000		21	18	159	52	03.7914
		2,360,000	590,000		21	20	159	52	04.5561
		2,360,000	595,000		21	20	159	54	58.1262
		2,356,000	595,000	20.0	21	18	159	54	57.3190
40	150/	2,364,000	590,000		21	22	159	52	05.3224
		2,368,000	590,000		21	24	159	52	06.0903
		2,368,000	595,000		21	24	159	54	59.7456
		2,364,000	595,000	20.0	21	22	159	54	58.9350
41	150/	2,344,000	595,000		21	11	159	54	54.9077
المجموعة ٢		2,348,000	595,000		21	13	159	54	55.7098
		2,348,000	600,000		21	13	159	57	49.1501
		2,344,000	600,000	20.0	21	11	159	57	48.3058
42	150/	2,348,000	595,000		21	13	159	54	55.7098
		2,352,000	595,000		21	16	159	54	56.5135
		2,352,000	600,000		21	16	159	57	49.9961
		2,348,000	600,000	20.0	21	13	159	57	49.1501
43	150/	2,344,000	600,000		21	11	159	57	48.3058
		2,348,000	600,000		21	13	159	57	49.1501
		2,348,000	605,000		21	13	160	0	42.5876
		2,344,000	605,000	20.0	21	11	160	0	41.7011
44	150/	2,348,000	600,000		21	13	159	57	49.1501
		2,352,000	600,000		21	16	159	57	49.9961
		2,352,000	605,000		21	16	160	0	43.4759
		2,348,000	605,000	20.0	21	13	160	0	42.5876
45	150/	2,356,000	600,000		21	18	159	57	50.8440

المجموعة	رقم القطعة	البعد إلى الشمال بنظام الميركاتور للقطاع ٥٧ الشمالي	البعد إلى الشرق بنظام الميركاتور للقطاع ٥٧ الشمالي	المنطقة (كلم ^٢)	خط الطول شمالاً (بالدرجات)	خط الطول شمالاً (بالدقائق)	خط العرض إلى الشرق (بالدرجات)	خط العرض إلى الشرق (بالدقائق)	خط العرض إلى الشرق (بالثواني)
		2,360,000	600,000		21	20	159	57	51.6936
		2,360,000	605,000		21	20	160	0	45.2582
		2,356,000	605,000	20.0	21	18	160	0	44.3661
	150/ 46	2,348,000	605,000		21	13	160	0	42.5876
		2,352,000	605,000		21	16	160	0	43.4759
		2,352,000	610,000		21	15	160	3	36.9528
		2,348,000	610,000	20.0	21	13	160	3	36.0222
	150/ 47	2,352,000	605,000		21	16	160	0	43.4759
		2,356,000	605,000		21	18	160	0	44.3661
		2,356,000	610,000		21	18	160	3	37.8853
		2,352,000	610,000	20.0	21	15	160	3	36.9528
	150/ 48	2,356,000	605,000		21	18	160	0	44.3661
		2,360,000	605,000		21	20	160	0	45.2582
		2,360,000	610,000		21	20	160	3	38.8199
		2,356,000	610,000	20.0	21	18	160	3	37.8853
	150/ 49	2,352,000	610,000		21	15	160	3	36.9528
		2,356,000	610,000		21	18	160	3	37.8853
		2,356,000	615,000		21	18	160	6	31.4015
		2,352,000	615,000	20.0	21	15	160	6	30.4265
	150/ 50	2,356,000	610,000		21	18	160	3	37.8853
		2,360,000	610,000		21	20	160	3	38.8199
		2,360,000	615,000		21	20	160	6	32.3785
		2,356,000	615,000	20.0	21	18	160	6	31.4015
	150/ 51	2,356,000	615,000		21	18	160	6	31.4015
		2,360,000	615,000		21	20	160	6	32.3785
		2,360,000	620,000		21	20	160	9	25.9338
		2,356,000	620,000	20.0	21	18	160	9	24.9144
	150/ 52	2,332,000	415,000		21	5	158	10	54.0402
		2,336,000	415,000		21	7	158	10	53.3271
		2,336,000	420,000		21	7	158	13	46.6486

المجموعة	رقم القطعة	البعد إلى الشمال بنظام الميركاتور للقطاع ٥٧ الشمالي	البعد إلى الشرق بنظام الميركاتور للقطاع ٥٧ الشمالي	المنطقة (كلم ^٢)	خط الطول شمالاً (بالدرجات)	خط الطول شمالاً (بالدقائق)	خط العرض إلى الشرق (بالدرجات)	خط العرض إلى الشرق (بالدقائق)	خط العرض إلى الشرق (بالثواني)	
		2,332,000	420,000	20.0	21	5	14.1853	158	13	47.3197
53	150/	2,332,000	420,000		21	5	14.1853	158	13	47.3197
		2,336,000	420,000		21	7	24.2852	158	13	46.6486
		2,336,000	425,000		21	7	25.0489	158	16	39.9723
		2,332,000	425,000	20.0	21	5	14.9475	158	16	40.6015
54	150/	2,336,000	420,000		21	7	24.2852	158	13	46.6486
		2,340,000	420,000		21	9	34.3846	158	13	45.9759
		2,340,000	425,000		21	9	35.1496	158	16	39.3417
		2,336,000	425,000	20.0	21	7	25.0489	158	16	39.9723
55	150/	2,328,000	425,000		21	3	04.8456	158	16	41.2294
		2,332,000	425,000		21	5	14.9475	158	16	40.6015
		2,332,000	430,000		21	5	15.6605	158	19	33.8854
		2,328,000	430,000	20.0	21	3	05.5573	158	19	34.4714
56	150/	2,332,000	425,000		21	5	14.9475	158	16	40.6015
		2,336,000	425,000		21	7	25.0489	158	16	39.9723
		2,336,000	430,000		21	7	25.7632	158	19	33.2980
		2,332,000	430,000	20.0	21	5	15.6605	158	19	33.8854
57	150/	2,340,000	425,000		21	9	35.1496	158	16	39.3417
		2,344,000	425,000		21	11	45.2499	158	16	38.7097
		2,344,000	430,000		21	11	45.9669	158	19	32.1197
		2,340,000	430,000	20.0	21	9	35.8653	158	19	32.7095
58	150/	2,344,000	425,000		21	11	45.2499	158	16	38.7097
		2,348,000	425,000		21	13	55.3495	158	16	38.0765
		2,348,000	430,000		21	13	56.0679	158	19	31.5286
		2,344,000	430,000	20.0	21	11	45.9669	158	19	32.1197
59	150/	2,328,000	430,000		21	3	05.5573	158	19	34.4714
		2,332,000	430,000		21	5	15.6605	158	19	33.8854
		2,332,000	435,000		21	5	16.3244	158	22	27.1711
		2,328,000	435,000	20.0	21	3	06.2199	158	22	27.7154
60	150/	2,332,000	430,000		21	5	15.6605	158	19	33.8854

المجموعة	رقم القطعة	البعد إلى الشمال بنظام الميركاتور للقطاع ٥٧ الشمالي	البعد إلى الشرق بنظام الميركاتور للقطاع ٥٧ الشمالي	المنطقة (كلم ^٢)	خط الطول شمالاً (بالدرجات)	خط الطول شمالاً (بالدقائق)	خط العرض إلى الشرق (بالدرجات)	خط العرض إلى الشرق (بالدقائق)	خط العرض إلى الشرق (بالثواني)
		2,336,000	430,000		21	7	158	19	33.2980
		2,336,000	435,000		21	7	158	22	26.6258
		2,332,000	435,000	20.0	21	5	158	22	27.1711
	150/ 61	2,336,000	430,000		21	7	158	19	33.2980
		2,340,000	430,000		21	9	158	19	32.7095
		2,340,000	435,000		21	9	158	22	26.0792
		2,336,000	435,000	20.0	21	7	158	22	26.6258
	150/ 62	2,340,000	430,000		21	9	158	19	32.7095
		2,344,000	430,000		21	11	158	19	32.1197
		2,344,000	435,000		21	11	158	22	25.5315
		2,340,000	435,000	20.0	21	9	158	22	26.0792
	150/ 63	2,328,000	435,000		21	3	158	22	27.7154
		2,332,000	435,000		21	5	158	22	27.1711
		2,332,000	440,000		21	5	158	25	20.4587
		2,328,000	440,000	20.0	21	3	158	25	20.9611
	150/ 64	2,332,000	435,000		21	5	158	22	27.1711
		2,336,000	435,000		21	7	158	22	26.6258
		2,336,000	440,000		21	7	158	25	19.9553
		2,332,000	440,000	20.0	21	5	158	25	20.4587
	150/ 65	2,336,000	435,000		21	7	158	22	26.6258
		2,340,000	435,000		21	9	158	22	26.0792
		2,340,000	440,000		21	9	158	25	19.4508
		2,336,000	440,000	20.0	21	7	158	25	19.9553
	150/ 66	2,324,000	440,000		21	0	158	25	21.4624
		2,328,000	440,000		21	3	158	25	20.9611
		2,328,000	445,000		21	3	158	28	14.2085
		2,324,000	445,000	20.0	21	0	158	28	14.6680
	150/ 67	2,328,000	440,000		21	3	158	25	20.9611
		2,332,000	440,000		21	5	158	25	20.4587
		2,332,000	445,000		21	5	158	28	13.7480

المجموعة	رقم القطعة	البعد إلى الشمال بنظام الميركاتور للقطاع ٥٧ الشمالي	البعد إلى الشرق بنظام الميركاتور للقطاع ٥٧ الشمالي	المنطقة (كلم ^٢)	خط الطول شمالاً (بالدرجات)	خط الطول شمالاً (بالدقائق)	خط العرض إلى الشرق (بالدرجات)	خط العرض إلى الشرق (بالدقائق)	خط العرض إلى الشرق (بالثواني)	
		2,328,000	445,000	20.0	21	3	07.3978	158	28	14.2085
68	150/	2,332,000	440,000		21	5	16.9390	158	25	20.4587
		2,336,000	440,000		21	7	27.0441	158	25	19.9553
		2,336,000	445,000		21	7	27.6106	158	28	13.2865
		2,332,000	445,000	20.0	21	5	17.5045	158	28	13.7480
69	150/	2,336,000	440,000		21	7	27.0441	158	25	19.9553
		2,340,000	440,000		21	9	37.1486	158	25	19.4508
		2,340,000	445,000		21	9	37.7162	158	28	12.8240
		2,336,000	445,000	20.0	21	7	27.6106	158	28	13.2865
70	150/	2,324,000	445,000		21	0	57.2906	158	28	14.6680
		2,328,000	445,000		21	3	07.3978	158	28	14.2085
		2,328,000	450,000		21	3	07.9131	158	31	07.4574
		2,324,000	450,000	20.0	21	0	57.8049	158	31	07.8752
71	150/	2,328,000	445,000		21	3	07.3978	158	28	14.2085
		2,332,000	445,000		21	5	17.5045	158	28	13.7480
		2,332,000	450,000		21	5	18.0208	158	31	07.0388
		2,328,000	450,000	20.0	21	3	07.9131	158	31	07.4574
72	150/	2,332,000	445,000		21	5	17.5045	158	28	13.7480
		2,336,000	445,000		21	7	27.6106	158	28	13.2865
		2,336,000	450,000		21	7	28.1279	158	31	06.6192
		2,332,000	450,000	20.0	21	5	18.0208	158	31	07.0388
73	150/	2,336,000	445,000		21	7	27.6106	158	28	13.2865
		2,340,000	445,000		21	9	37.7162	158	28	12.8240
		2,340,000	450,000		21	9	38.2344	158	31	06.1988
		2,336,000	450,000	20.0	21	7	28.1279	158	31	06.6192
74	150/	2,324,000	450,000		21	0	57.8049	158	31	07.8752
		2,328,000	450,000		21	3	07.9131	158	31	07.4574
		2,328,000	455,000		21	3	08.3794	158	34	00.7077
		2,324,000	455,000	20.0	21	0	58.2703	158	34	01.0837
75	150/	2,328,000	450,000		21	3	07.9131	158	31	07.4574

المجموعة	رقم القطعة	البعد إلى الشمال بنظام الميركاتور للقطاع ٥٧ الشمالي	البعد إلى الشرق بنظام الميركاتور للقطاع ٥٧ الشمالي	المنطقة (كلم ^٢)	خط الطول شمالاً (بالدرجات)	خط الطول شمالاً (بالدقائق)	خط العرض إلى الشرق (بالدرجات)	خط العرض إلى الشرق (بالدقائق)	خط العرض إلى الشرق (بالثواني)
		2,332,000	450,000		21	5	158	31	07.0388
		2,332,000	455,000		21	5	158	34	00.3309
		2,328,000	455,000	20.0	21	3	158	34	00.7077
	76	2,332,000	450,000		21	5	158	31	07.0388
		2,336,000	450,000		21	7	158	31	06.6192
		2,336,000	455,000		21	7	158	33	59.9533
		2,332,000	455,000	20.0	21	5	158	34	00.3309
المجموعة ٤	77	2,320,000	315,000		20	58	157	13	13.7628
		2,324,000	315,000		21	0	157	13	12.2215
		2,324,000	320,000		21	0	157	16	05.3441
		2,320,000	320,000	20.0	20	58	157	16	06.8438
	78	2,324,000	315,000		21	0	157	13	12.2215
		2,328,000	315,000		21	2	157	13	10.6770
		2,328,000	320,000		21	2	157	16	03.8412
		2,324,000	320,000	20.0	21	0	157	16	05.3441
	79	2,320,000	320,000		20	58	157	16	06.8438
		2,324,000	320,000		21	0	157	16	05.3441
		2,324,000	325,000		21	0	157	18	58.4717
		2,320,000	325,000	20.0	20	58	157	18	59.9297
	80	2,324,000	320,000		21	0	157	16	05.3441
		2,328,000	320,000		21	2	157	16	03.8412
		2,328,000	325,000		21	2	157	18	57.0105
		2,324,000	325,000	20.0	21	0	157	18	58.4717
	81	2,316,000	325,000		20	56	157	19	01.3847
		2,320,000	325,000		20	58	157	18	59.9297
		2,320,000	330,000		20	58	157	21	53.0205
		2,316,000	330,000	20.0	20	56	157	21	54.4340
	82	2,320,000	325,000		20	58	157	18	59.9297
		2,324,000	325,000		21	0	157	18	58.4717
		2,324,000	330,000		21	0	157	21	51.6041

المجموعة	رقم القطعة	البعد إلى الشمال بنظام الميركاتور للقطاع ٥٧ الشمالي	البعد إلى الشرق بنظام الميركاتور للقطاع ٥٧ الشمالي	المنطقة (كلم ^٢)	خط الطول شمالاً (بالدرجات)	خط الطول شمالاً (بالدقائق)	خط العرض إلى الشرق (بالدرجات)	خط العرض إلى الشرق (بالدقائق)	خط العرض إلى الشرق (بالثواني)	
		2,320,000	330,000	20.0	20	58	21.8724	157	21	53.0205
83	150/	2,316,000	330,000		20	56	11.8117	157	21	54.4340
		2,320,000	330,000		20	58	21.8724	157	21	53.0205
		2,320,000	335,000		20	58	23.5113	157	24	46.1160
		2,316,000	335,000	20.0	20	56	13.4475	157	24	47.4880
المجموعة ٥	150/	2,156,000	370,000		19	29	39.7617	157	45	40.3751
		2,160,000	370,000		19	31	49.8665	157	45	39.3840
		2,160,000	375,000		19	31	51.0207	157	48	30.9179
		2,156,000	375,000	20.0	19	29	40.9136	157	48	31.8710
85	150/	2,156,000	375,000		19	29	40.9136	157	48	31.8710
		2,160,000	375,000		19	31	51.0207	157	48	30.9179
		2,160,000	380,000		19	31	52.1296	157	51	22.4552
		2,156,000	380,000	20.0	19	29	42.0203	157	51	23.3702
86	150/	2,160,000	375,000		19	31	51.0207	157	48	30.9179
		2,164,000	375,000		19	34	01.1273	157	48	29.9628
		2,164,000	380,000		19	34	02.2384	157	51	21.5382
		2,160,000	380,000	20.0	19	31	52.1296	157	51	22.4552
87	150/	2,164,000	375,000		19	34	01.1273	157	48	29.9628
		2,168,000	375,000		19	36	11.2333	157	48	29.0055
		2,168,000	380,000		19	36	12.3466	157	51	20.6192
		2,164,000	380,000	20.0	19	34	02.2384	157	51	21.5382
88	150/	2,168,000	375,000		19	36	11.2333	157	48	29.0055
		2,172,000	375,000		19	38	21.3388	157	48	28.0460
		2,172,000	380,000		19	38	22.4544	157	51	19.6981
		2,168,000	380,000	20.0	19	36	12.3466	157	51	20.6192
89	150/	2,156,000	380,000		19	29	42.0203	157	51	23.3702
		2,160,000	380,000		19	31	52.1296	157	51	22.4552
		2,160,000	385,000		19	31	53.1932	157	54	13.9957
		2,156,000	385,000	20.0	19	29	43.0818	157	54	14.8726
90	150/	2,160,000	380,000		19	31	52.1296	157	51	22.4552

المجموعة	رقم القطعة	البعد إلى الشمال بنظام الميركاتور للقطاع ٥٧ الشمالي	البعد إلى الشرق بنظام الميركاتور للقطاع ٥٧ الشمالي	المنطقة (كلم ^٢)	خط الطول شمالاً (بالدرجات)	خط الطول شمالاً (بالدقائق)	خط العرض إلى الشرق (بالدرجات)	خط العرض إلى الشرق (بالدقائق)	خط العرض إلى الشرق (بالثواني)
		2,164,000	380,000	19	34	02.2384	157	51	21.5382
		2,164,000	385,000	19	34	03.3041	157	54	13.1169
		2,160,000	385,000	20.0	31	53.1932	157	54	13.9957
	150/	2,164,000	380,000	19	34	02.2384	157	51	21.5382
		2,168,000	380,000	19	36	12.3466	157	51	20.6192
		2,168,000	385,000	19	36	13.4145	157	54	12.2361
		2,164,000	385,000	20.0	34	03.3041	157	54	13.1169
	150/	2,168,000	380,000	19	36	12.3466	157	51	20.6192
		2,172,000	380,000	19	38	22.4544	157	51	19.6981
		2,172,000	385,000	19	38	23.5243	157	54	11.3534
		2,168,000	385,000	20.0	36	13.4145	157	54	12.2361
	150/	2,156,000	385,000	19	29	43.0818	157	54	14.8726
		2,160,000	385,000	19	31	53.1932	157	54	13.9957
		2,160,000	390,000	19	31	54.2115	157	57	05.5392
		2,156,000	390,000	20.0	29	44.0980	157	57	06.3780
	150/	2,160,000	385,000	19	31	53.1932	157	54	13.9957
		2,164,000	385,000	19	34	03.3041	157	54	13.1169
		2,164,000	390,000	19	34	04.3244	157	57	04.6986
		2,160,000	390,000	20.0	31	54.2115	157	57	05.5392
	150/	2,164,000	385,000	19	34	03.3041	157	54	13.1169
		2,168,000	390,000	19	36	14.4369	157	57	03.8561
		2,164,000	390,000	20.0	34	04.3244	157	57	04.6986
	150/	2,152,000	390,000	19	27	33.9840	157	57	07.2149
		2,156,000	390,000	19	29	44.0980	157	57	06.3780
		2,156,000	395,000	19	29	45.0691	157	59	57.8863
		2,152,000	395,000	20.0	27	34.9532	157	59	58.6852
	150/	2,156,000	390,000	19	29	44.0980	157	57	06.3780
		2,160,000	390,000	19	31	54.2115	157	57	05.5392
		2,160,000	395,000	19	31	55.1845	157	59	57.0857

المجموعة	رقم القطعة	البعد إلى الشمال بنظام الميركاتور للقطاع ٥٧ الشمالي	البعد إلى الشرق بنظام الميركاتور للقطاع ٥٧ الشمالي	المنطقة (كلم ^٢)	خط الطول شمالاً (بالدرجات)	خط الطول شمالاً (بالدقائق)	خط العرض إلى الشرق (بالدرجات)	خط العرض إلى الشرق (بالدقائق)	خط العرض إلى الشرق (بالثواني)
		2,156,000	395,000	20.0	19	29	157	59	57.8863
	98	2,160,000	390,000		19	31	157	57	05.5392
		2,164,000	390,000		19	34	157	57	04.6986
		2,164,000	395,000		19	34	157	59	56.2832
		2,160,000	395,000	20.0	19	31	157	59	57.0857
	99	2,156,000	395,000		19	29	157	59	57.8863
		2,160,000	395,000		19	31	157	59	57.0857
		2,160,000	400,000		19	31	158	2	48.6349
		2,156,000	400,000	20.0	19	29	158	2	49.3975
	100	2,160,000	395,000		19	31	157	59	57.0857
		2,164,000	395,000		19	34	157	59	56.2832
		2,164,000	400,000		19	34	158	2	47.8707
		2,160,000	400,000	20.0	19	31	158	2	48.6349
المجموعة ٦	101	2,172,000	610,000		19	38	160	2	56.9883
		2,176,000	610,000		19	40	160	2	57.8345
		2,176,000	615,000		19	40	160	5	49.5313
		2,172,000	615,000	20.0	19	38	160	5	48.6466
	102	2,172,000	615,000		19	38	160	5	48.6466
		2,176,000	615,000		19	40	160	5	49.5313
		2,176,000	620,000		19	40	160	8	41.2250
		2,172,000	620,000	20.0	19	38	160	8	40.3019
	103	2,176,000	615,000		19	40	160	5	49.5313
		2,180,000	615,000		19	42	160	5	50.4179
		2,180,000	620,000		19	42	160	8	42.1502
		2,176,000	620,000	20.0	19	40	160	8	41.2250
	104	2,180,000	615,000		19	42	160	5	50.4179
		2,184,000	615,000		19	44	160	5	51.3065
		2,184,000	620,000		19	44	160	8	43.0774
		2,180,000	620,000	20.0	19	42	160	8	42.1502
	105	2,172,000	620,000		19	38	160	8	40.3019

المجموعة	رقم القطعة	البعد إلى الشمال بنظام الميركاتور للقطاع ٥٧ الشمالي	البعد إلى الشرق بنظام الميركاتور للقطاع ٥٧ الشمالي	المنطقة (كلم ^٢)	خط الطول شمالاً (بالدرجات)	خط الطول شمالاً (بالدقائق)	خط العرض إلى الشرق (بالدرجات)	خط العرض إلى الشرق (بالدقائق)	خط العرض إلى الشرق (بالثواني)
		2,176,000	620,000	19	40	32.5615	160	8	41.2250
		2,176,000	625,000	19	40	31.4438	160	11	32.9155
		2,172,000	625,000	20.0	38	21.3388	160	11	31.9540
	150/ 106	2,176,000	620,000	19	40	32.5615	160	8	41.2250
		2,180,000	620,000	19	42	42.6682	160	8	42.1502
		2,180,000	625,000	19	42	41.5482	160	11	33.8792
		2,176,000	625,000	20.0	40	31.4438	160	11	32.9155
	150/ 107	2,180,000	620,000	19	42	42.6682	160	8	42.1502
		2,184,000	620,000	19	44	52.7743	160	8	43.0774
		2,184,000	625,000	19	44	51.6521	160	11	34.8450
		2,180,000	625,000	20.0	42	41.5482	160	11	33.8792
	150/ 108	2,184,000	625,000	19	44	51.6521	160	11	34.8450
		2,188,000	625,000	19	47	01.7555	160	11	35.8130
		2,188,000	630,000	19	47	00.5851	160	14	27.6160
		2,184,000	630,000	20.0	44	50.4841	160	14	26.6093
	150/ 109	2,184,000	630,000	19	44	50.4841	160	14	26.6093
		2,188,000	630,000	19	47	00.5851	160	14	27.6160
		2,188,000	635,000	19	46	59.3689	160	17	19.4155
		2,184,000	635,000	20.0	44	49.2702	160	17	18.3702
المجموعة ٧	150/ 110	2,156,000	640,000	19	29	37.3224	160	20	02.6062
		2,160,000	640,000	19	31	47.4223	160	20	03.6735
		2,160,000	645,000	19	31	46.1322	160	22	55.1968
		2,156,000	645,000	20.0	29	36.0349	160	22	54.0914
	150/ 111	2,160,000	640,000	19	31	47.4223	160	20	03.6735
		2,164,000	640,000	19	33	57.5217	160	20	04.7432
		2,164,000	645,000	19	33	56.2290	160	22	56.3046
		2,160,000	645,000	20.0	31	46.1322	160	22	55.1968
	150/ 112	2,156,000	645,000	19	29	36.0349	160	22	54.0914
		2,160,000	645,000	19	31	46.1322	160	22	55.1968
		2,160,000	650,000	19	31	44.7968	160	25	46.7162

المجموعة	رقم القطعة	البعد إلى الشمال بنظام الميركاتور للقطاع ٥٧ الشمالي	البعد إلى الشرق بنظام الميركاتور للقطاع ٥٧ الشمالي	المنطقة (كلم ^٢)	خط الطول شمالاً (بالدرجات)	خط الطول شمالاً (بالدقائق)	خط العرض إلى الشرق (بالدرجات)	خط العرض إلى الشرق (بالدقائق)	خط العرض إلى الشرق (بالثواني)
		2,156,000	650,000	20.0	19	29	160	25	45.5727
	113	2,160,000	645,000		19	31	160	22	55.1968
		2,164,000	645,000		19	33	160	22	56.3046
		2,164,000	650,000		19	33	160	25	47.8622
		2,160,000	650,000	20.0	19	31	160	25	46.7162
	114	2,156,000	645,000		19	29	160	22	54.0914
		2,160,000	645,000		19	31	160	22	55.1968
		2,160,000	655,000		19	31	160	28	38.2316
		2,156,000	655,000	20.0	19	29	160	28	37.0500
المجموعة ٨	115	2,636,000	520,000		23	50	159	11	46.9894
		2,640,000	520,000		23	52	159	11	47.1855
		2,640,000	525,000		23	52	159	14	43.9807
		2,636,000	525,000	20.0	23	50	159	14	43.7357
	116	2,648,000	520,000		23	56	159	11	47.5787
		2,652,000	520,000		23	58	159	11	47.7759
		2,652,000	525,000		23	58	159	14	44.7188
		2,648,000	525,000	20.0	23	56	159	14	44.4723
	117	2,620,000	525,000		23	41	159	14	42.7603
		2,624,000	525,000		23	43	159	14	43.0034
		2,624,000	530,000		23	43	159	17	39.6024
		2,620,000	530,000	20.0	23	41	159	17	39.3107
	118	2,624,000	525,000		23	43	159	14	43.0034
		2,628,000	525,000		23	45	159	14	43.2470
		2,628,000	530,000		23	45	159	17	39.8947
		2,624,000	530,000	20.0	23	43	159	17	39.6024
	119	2,628,000	525,000		23	45	159	14	43.2470
		2,632,000	525,000		23	47	159	14	43.4911
		2,632,000	530,000		23	47	159	17	40.1876
		2,628,000	530,000	20.0	23	45	159	17	39.8947
	120	2,632,000	525,000		23	47	159	14	43.4911

المجموعة	رقم القطعة	البعد إلى الشمال بنظام الميركاتور للقطاع ٥٧ الشمالي	البعد إلى الشرق بنظام الميركاتور للقطاع ٥٧ الشمالي	المنطقة (كلم ^٢)	خط الطول شمالاً (بالدرجات)	خط الطول شمالاً (بالدقائق)	خط العرض إلى الشرق (بالدرجات)	خط العرض إلى الشرق (بالدقائق)	خط العرض إلى الشرق (بالثواني)
		2,636,000	525,000		23	50	159	14	43.7357
		2,636,000	530,000		23	50	159	17	40.4811
		2,632,000	530,000	20.0	23	47	159	17	40.1876
	150/ 121	2,636,000	525,000		23	50	159	14	43.7357
		2,640,000	525,000		23	52	159	14	43.9807
		2,640,000	530,000		23	52	159	17	40.7752
		2,636,000	530,000	20.0	23	50	159	17	40.4811
	150/ 122	2,640,000	525,000		23	52	159	14	43.9807
		2,644,000	525,000		23	54	159	14	44.2263
		2,644,000	530,000		23	54	159	17	41.0698
		2,640,000	530,000	20.0	23	52	159	17	40.7752
	150/ 123	2,644,000	525,000		23	54	159	14	44.2263
		2,648,000	525,000		23	56	159	14	44.4723
		2,648,000	530,000		23	56	159	17	41.3651
		2,644,000	530,000	20.0	23	54	159	17	41.0698
	150/ 124	2,648,000	525,000		23	56	159	14	44.4723
		2,652,000	525,000		23	58	159	14	44.7188
		2,652,000	530,000		23	58	159	17	41.6609
		2,648,000	530,000	20.0	23	56	159	17	41.3651
	150/ 125	2,608,000	530,000		23	34	159	17	38.4389
		2,612,000	530,000		23	37	159	17	38.7289
		2,612,000	535,000		23	37	159	20	35.1815
		2,608,000	535,000	20.0	23	34	159	20	34.8431
	150/ 126	2,612,000	530,000		23	37	159	17	38.7289
		2,616,000	530,000		23	39	159	17	39.0195
		2,616,000	535,000		23	39	159	20	35.5205
		2,612,000	535,000	20.0	23	37	159	20	35.1815
	150/ 127	2,616,000	530,000		23	39	159	17	39.0195
		2,620,000	530,000		23	41	159	17	39.3107
		2,620,000	535,000		23	41	159	20	35.8602

المجموعة	رقم القطعة	البعد إلى الشمال بنظام الميركاتور للقطاع ٥٧ الشمالي	البعد إلى الشرق بنظام الميركاتور للقطاع ٥٧ الشمالي	المنطقة (كلم ^٢)	خط الطول شمالاً (بالدرجات)	خط الطول شمالاً (بالدقائق)	خط العرض إلى الشرق (بالدرجات)	خط العرض إلى الشرق (بالدقائق)	خط العرض إلى الشرق (بالثواني)
		2,616,000	535,000	20.0	23	39	159	20	35.5205
128	150/	2,620,000	530,000		23	41	159	17	39.3107
		2,624,000	530,000		23	43	159	17	39.6024
		2,624,000	535,000		23	43	159	20	36.2005
		2,620,000	535,000	20.0	23	41	159	20	35.8602
129	150/	2,624,000	530,000		23	43	159	17	39.6024
		2,628,000	530,000		23	45	159	17	39.8947
		2,628,000	535,000		23	45	159	20	36.5416
		2,624,000	535,000	20.0	23	43	159	20	36.2005
130	150/	2,628,000	530,000		23	45	159	17	39.8947
		2,632,000	530,000		23	47	159	17	40.1876
		2,632,000	535,000		23	47	159	20	36.8833
		2,628,000	535,000	20.0	23	45	159	20	36.5416
131	150/	2,632,000	530,000		23	47	159	17	40.1876
		2,636,000	530,000		23	50	159	17	40.4811
		2,636,000	535,000		23	50	159	20	37.2257
		2,632,000	535,000	20.0	23	47	159	20	36.8833
132	150/	2,636,000	530,000		23	50	159	17	40.4811
		2,640,000	530,000		23	52	159	17	40.7752
		2,640,000	535,000		23	52	159	20	37.5687
		2,636,000	535,000	20.0	23	50	159	20	37.2257
133	150/	2,640,000	530,000		23	52	159	17	40.7752
		2,644,000	530,000		23	54	159	17	41.0698
		2,644,000	535,000		23	54	159	20	37.9125
		2,640,000	535,000	20.0	23	52	159	20	37.5687
134	150/	2,604,000	535,000		23	32	159	20	34.5055
		2,608,000	535,000		23	34	159	20	34.8431
		2,608,000	540,000		23	34	159	23	31.2463
		2,604,000	540,000	20.0	23	32	159	23	30.8604
135	150/	2,608,000	535,000		23	34	159	20	34.8431

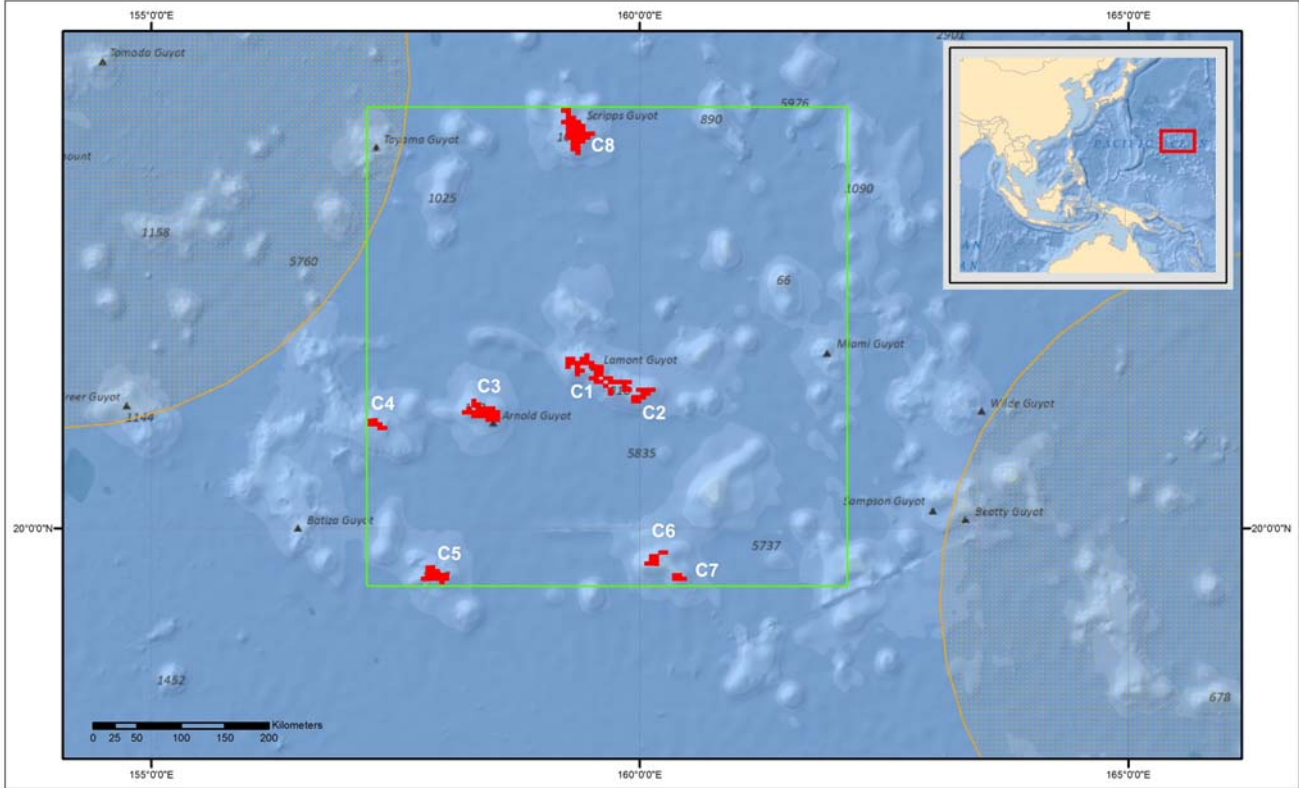
المجموعة	رقم القطعة	البعد إلى الشمال بنظام الميركاتور للقطاع ٥٧ الشمالي	البعد إلى الشرق بنظام الميركاتور للقطاع ٥٧ الشمالي	المنطقة (كلم ^٢)	خط الطول شمالاً (بالدرجات)	خط الطول شمالاً (بالدقائق)	خط العرض إلى الشرق (بالدرجات)	خط العرض إلى الشرق (بالدقائق)	خط العرض إلى الشرق (بالثواني)
		2,612,000	535,000		23	37	159	20	35.1815
		2,612,000	540,000		23	37	159	23	31.6329
		2,608,000	540,000	20.0	23	34	159	23	31.2463
	150/	2,612,000	535,000		23	37	159	20	35.1815
		2,616,000	535,000		23	39	159	20	35.5205
		2,616,000	540,000		23	39	159	23	32.0204
		2,612,000	540,000	20.0	23	37	159	23	31.6329
	150/	2,616,000	535,000		23	39	159	20	35.5205
	137	2,620,000	535,000		23	41	159	20	35.8602
		2,620,000	540,000		23	41	159	23	32.4086
		2,616,000	540,000	20.0	23	39	159	23	32.0204
	150/	2,620,000	535,000		23	41	159	20	35.8602
	138	2,624,000	535,000		23	43	159	20	36.2005
		2,624,000	540,000		23	43	159	23	32.7976
		2,620,000	540,000	20.0	23	41	159	23	32.4086
	150/	2,624,000	535,000		23	43	159	20	36.2005
	139	2,628,000	535,000		23	45	159	20	36.5416
		2,628,000	540,000		23	45	159	23	33.1873
		2,624,000	540,000	20.0	23	43	159	23	32.7976
	150/	2,628,000	535,000		23	45	159	20	36.5416
	140	2,632,000	535,000		23	47	159	20	36.8833
		2,632,000	540,000		23	47	159	23	33.5779
		2,628,000	540,000	20.0	23	45	159	23	33.1873
	150/	2,632,000	535,000		23	47	159	20	36.8833
	141	2,636,000	535,000		23	50	159	20	37.2257
		2,636,000	540,000		23	50	159	23	33.9692
		2,632,000	540,000	20.0	23	47	159	23	33.5779
	150/	2,636,000	535,000		23	50	159	20	37.2257
	142	2,640,000	535,000		23	52	159	20	37.5687
		2,640,000	540,000		23	52	159	23	34.3612



المجموعة	رقم القطعة	البعد إلى الشمال بنظام الميركاتور للقطاع ٥٧ الشمالي	البعد إلى الشرق بنظام الميركاتور للقطاع ٥٧ الشمالي	المنطقة (كلم ^٢)	خط الطول شمالاً (بالدرجات)	خط الطول شمالاً (بالدقائق)	خط العرض إلى الشرق (بالدرجات)	خط العرض إلى الشرق (بالدقائق)	خط العرض إلى الشرق (بالثواني)
		2,636,000	540,000	20.0	23	50	159	23	33.9692
143	150/	2,616,000	540,000		23	39	159	23	32.0204
		2,620,000	540,000		23	41	159	23	32.4086
		2,620,000	545,000		23	41	159	26	28.9558
		2,616,000	545,000	20.0	23	39	159	26	28.5191
144	150/	2,620,000	540,000		23	41	159	23	32.4086
		2,624,000	540,000		23	43	159	23	32.7976
		2,624,000	545,000		23	43	159	26	29.3934
		2,620,000	545,000	20.0	23	41	159	26	28.9558
145	150/	2,624,000	540,000		23	43	159	23	32.7976
		2,628,000	540,000		23	45	159	23	33.1873
		2,628,000	545,000		23	45	159	26	29.8319
		2,624,000	545,000	20.0	23	43	159	26	29.3934
146	150/	2,628,000	540,000		23	45	159	23	33.1873
		2,632,000	540,000		23	47	159	23	33.5779
		2,632,000	545,000		23	47	159	26	30.2712
		2,628,000	545,000	20.0	23	45	159	26	29.8319
147	150/	2,632,000	540,000		23	47	159	23	33.5779
		2,636,000	540,000		23	50	159	23	33.9692
		2,636,000	545,000		23	50	159	26	30.7114
		2,632,000	545,000	20.0	23	47	159	26	30.2712
148	150/	2,620,000	545,000		23	41	159	26	28.9558
		2,624,000	545,000		23	43	159	26	29.3934
		2,624,000	550,000		23	43	159	29	25.9879
		2,620,000	550,000	20.0	23	41	159	29	25.5017
149	150/	2,624,000	545,000		23	43	159	26	29.3934
		2,628,000	545,000		23	45	159	26	29.8319
		2,628,000	550,000		23	45	159	29	26.4751
		2,624,000	550,000	20.0	23	43	159	29	25.9879
150	150/	2,624,000	550,000		23	43	159	29	25.9879

المجموعة	رقم القطعة	البعد إلى الشمال بنظام الميركاتور للقطاع ٥٧ الشمالي	البعد إلى الشرق بنظام الميركاتور للقطاع ٥٧ الشمالي	المنطقة (كلم)	خط الطول شمالاً (بالدرجات)	خط الطول شمالاً (بالدقائق)	خط العرض إلى الشرق (بالدرجات)	خط العرض إلى الشرق (بالدقائق)	خط العرض إلى الشرق (بالثواني)
26.4751	29	159	44.3930	45	23		550,000	2,628,000	
23.1168	32	159	43.8038	45	23		555,000	2,628,000	
22.5809	32	159	33.7403	43	23	20.0	555,000	2,624,000	

المرفق الثاني

خريطة الموقع العام للمنطقة المشمولة بالطلب



المنطقة الاقتصادية الخالصة (معهد فلاندرز البحري، ٢٠١٢)  قطعة خاضعة للاستكشاف لا تتجاوز مساحتها ٢٠ كيلومتراً مربعاً 
 القطع التي ستنفذ فيها شركة اليابان الوطنية للنفط والغاز والمعادن أنشطة الاستكشاف داخل منطقة لا تتجاوز أبعادها ٥٥٠×٥٥٠ كيلومتراً 