

Distr.: General
12 July 2024
Arabic
Original: English

المجلس



الدورة التاسعة والعشرون

دورة المجلس، الجزء الثاني

كينغستون، 15-26 تموز/يوليه 2024

البند 9 من جدول الأعمال

النظر في طلبات خطط العمل المتعلقة بالاستكشاف لغرض

الموافقة عليها

تقرير وتوصيات اللجنة القانونية والتقنية إلى مجلس السلطة الدولية لقاع
البحار بشأن طلب موافقة على خطة عمل لاستكشاف الكبريتيدات المتعددة
الفلزات مقدّم من منظمة علم النظم الأرضية التابعة لوزارة علوم الأرض
بحكومة الهند

أولا - مقدمة

- 1 - في 18 كانون الثاني/يناير 2024، تلقى الأمين العام للسلطة الدولية لقاع البحار طلبا للموافقة على خطة عمل لاستكشاف الكبريتيدات المتعددة الفلزات على طول حيد كارلسبرغ في المحيط الهندي. وقُدّم الطلب، وفقا لنظام التتقيب عن الكبريتيدات المتعددة الفلزات واستكشافها في المنطقة (ISBA/16/A/12/Rev.1)، من منظمة علم النظم الأرضية التابعة لوزارة علوم الأرض بحكومة الهند.
- 2 - وفي نفس التاريخ، قام الأمين العام، وفقا للفقرة (ج) من المادة 22، بإخطار أعضاء السلطة باستلام الطلب، وعمّم عليهم معلومات ذات طابع عام بشأن الطلب. وفي نفس التاريخ أيضا، أخطر الأمين العام أيضا أعضاء اللجنة القانونية والتقنية بالطلب وأدرج النظر فيه في جدول أعمال اللجنة بغرض مناقشته خلال الجزء الأول من دورتها التاسعة والعشرين المقرر عقده في الفترة الممتدة من 4 إلى 15 آذار/مارس 2024.



ثانيا - منهجية اللجنة القانونية والتقنية ونظرها في الطلب

ألف - المنهجية العامة المطبقة من اللجنة لدى نظرها في الطلب

3 - في معرض نظرها في الطلب، لاحظت اللجنة أنه، تماشيا مع أحكام المادة 6 من المرفق الثالث لاتفاقية الأمم المتحدة لقانون البحار والفقرة 3 من المادة 23 من نظام التتقيب، عليها أولا أن تقرر موضوعيا ما إذا كان مقدم الطلب قد استوفى الشروط الواردة في النظام، لا سيما فيما يتعلق بشكل الطلب؛ وما إذا كان قد قدم التعهدات والضمانات المحددة في المادة 15 من النظام؛ وأنه يملك القدرة المالية والتقنية اللازمة لتنفيذ خطة العمل المقترحة للاستكشاف وقدم تفاصيل عن قدرته على الامتثال بسرعة لأوامر الطوارئ؛ وأنه أوفى على نحو مرضٍ بالتزاماته فيما يتصل بأي عقد سبق إبرامه مع السلطة، حسب الانطباق. وعلى اللجنة بعد ذلك أن تقرر، وفقا للفقرة 4 من المادة 23 من النظام ولإجراءاتها، ما إذا كانت خطة العمل المقترحة توفر الحماية الفعالة لصحة البشر وسلامتهم، وتكفل حماية البيئة البحرية وحفظها بشكل فعال، وتكفل عدم إقامة المنشآت إذا ترتب على ذلك إعاقة لاستخدام الممرات البحرية المعترف بأنها جوهريّة للملاحة الدولية أو إقامتها في قطاعات النشاط المكثف لصيد الأسماك. وتتص المادة 23 من النظام أيضا، في الفقرة 5 منها، على أنه إذا تأكدت اللجنة من النقاط المنصوص عليها في الفقرة 3، وقررت أن خطة العمل المقترحة للاستكشاف مستوفية لشروط الفقرة 4، توصي المجلس بالموافقة على خطة العمل هذه.

4 - ولدى النظر في خطة العمل المقترحة لاستكشاف الكبريتيدات المتعددة الفلزات، أخذت اللجنة في الاعتبار المبادئ والسياسات والأهداف المتصلة بالأنشطة في المنطقة، على النحو المنصوص عليه في الجزء الحادي عشر من المرفق الثالث للاتفاقية وفي اتفاق عام 1994 المتعلق بتنفيذ الجزء الحادي عشر من اتفاقية الأمم المتحدة لقانون البحار المؤرخة 10 كانون الأول/ديسمبر 1982.

باء - النظر في الطلب

5 - نظرت اللجنة في الطلب خلال الجزأين الأول والثاني من الدورة التاسعة والعشرين، في 5 و 6 آذار/مارس وفي 3 و 4 و 10 و 11 تموز/يوليه 2024. وقيمت الطلب وفقا للإجراءات الواردة في الوثيقة [ISBA/18/LTC/8/Rev.1](#).

6 - وفي 5 آذار/مارس 2024، دعت اللجنة مقدم الطلب إلى تقديم عرض بشأن الطلب. ثم طرح أعضاء اللجنة أسئلة للحصول على توضيحات بشأن جوانب معينة من الطلب. وقيمت اللجنة الجوانب القانونية والمالية والجيولوجية والتكنولوجية والبيئية والتدريبية للطلب.

7 - وفي 7 آذار/مارس 2024، أرسلت اللجنة مجموعة من التعليقات والأسئلة الخطية إلى مقدم الطلب. وأرسل مقدمو الطلب ردودا خطية إلى اللجنة في 24 أيار/مايو. ونظرت اللجنة أيضا في تلك الردود في 2 و 3 و 4 تموز/يوليه وأرسلت قائمة أخرى بالأسئلة إلى مقدم الطلب في 6 تموز/يوليه. وفي 10 تموز/يوليه، تلقت اللجنة ردودا على الأسئلة من مقدم الطلب واستعرضتها.

ثالثاً - موجز المعلومات الأساسية المتعلقة بالطلب

ألف - تحديد هوية مقدم الطلب

- 8 - اسم مقدم الطلب: منظمة علم النظم الأرضية - وزارة علوم الأرض، حكومة الهند.
9 - عنوان مقدم الطلب:

(أ) العنوان الكامل: Ministry of Earth Sciences, Prithvi Bhavan, Lodi Road, New Delhi-110003, India

(ب) العنوان البريدي: نفس ما ورد أعلاه؛

(ج) رقم الهاتف: +91-11-24629771/24629772؛

(د) رقم الفاكس: +91-11-24629777.

10 - عنوان البريد الإلكتروني: secretary@moes.gov.in.

11 - اسم الممثل المعين من مقدم الطلب:

(أ) الدكتور م. رافيشاندران

(ب) العنوان الكامل: نفس ما ورد أعلاه؛

(ج) العنوان البريدي: نفس ما ورد أعلاه؛

(د) رقم الهاتف: نفس ما ورد أعلاه؛

(هـ) رقم الفاكس: نفس ما ورد أعلاه؛

(و) عنوان البريد الإلكتروني: نفس ما ورد أعلاه.

12 - التفاصيل المتعلقة بمقدم الطلب، كشخص اعتباري، هي كالتالي:

(أ) مكان التسجيل: لا ينطبق؛

(ب) المكان الرئيسي للنشاط/المنشأة: لا ينطبق.

باء - التركيبة

13 - الدولة المزمكية للمشروع هي الهند.

14 - وكان تاريخ إيداع الهند صك تصديقها على اتفاقية الأمم المتحدة لقانون البحار وموافقته على الالتزام باتفاق عام 1994 هو 29 حزيران/يونيه 1995.

جيم - القطاع المشمول بالطلب

15 - تغطي المساحة الإجمالية للقطاع المشمول بالطلب 10 000 كيلومتر مربع، وهو يقع في المحيط الهندي الأوسط، ويتكون من 100 قطعة، تبلغ أبعاد كل قطعة منها 10 كيلومترات طولاً وعرضاً، ولا تتجاوز

مساحة أي قطعة منها 100 كيلومتر مربع. وهذه القطع منظمة ومجمّعة في 11 مجموعة، تحتوي كل منها على 5 قطع إلى 18 قطعة. ويوجد القطاع المشمول بالطلب والذي يغطي المجموعات الـ 11 داخل منطقة مستطيلة لا تزيد مساحتها عن 300 000 كيلومتر مربع، حيث لا يتجاوز ضلعها الأطول 1 000 كيلومتر. وترد إحدائيات القطاع المشمول بالطلب وموقعه العام في مرفقي هذه الوثيقة.

16 - وفيما يلي توزيع المجموعات وعدد القطع التي تحتوي عليها كل مجموعة: المجموعة A: 18 قطعة؛ والمجموعة B: 15 قطعة؛ والمجموعة C: 8 قطع؛ والمجموعة D: 7 قطع؛ والمجموعة E: 16 قطعة؛ والمجموعة F: 5 قطع؛ والمجموعة G: 5 قطع؛ والمجموعة H: 6 قطع؛ والمجموعة I: 5 قطع؛ والمجموعة J: 7 قطع؛ والمجموعة K: 8 قطع.

17 - ويشكل القطاع المشمول بالطلب جزءا من المنطقة ويقع خارج حدود الولاية الوطنية لأي دولة.

18 - وتشير اللجنة إلى أن القطاع المشمول بالطلب لا يتداخل مع المناطق المشمولة بعقود.

19 - وتشير اللجنة أيضا إلى أن مقدم الطلب سيكفل عدم إقامة أي منشآت إذا ترتب على ذلك إعاقة لاستخدام الممرات البحرية المعترف بأنها جوهرية للملاحة الدولية أو إقامتها في قطاعات النشاط المكثف لصيد الأسماك.

دال - معلومات أخرى

20 - قدم مقدم الطلب التعهدات الخطية موقعةً من ممثله المعين، امتثالا للمادة 15 من النظام.

21 - واختار مقدم الطلب أن يعرض المشاركة بحصة في رأس المال في إطار ترتيب لمشروع مشترك مع المؤسسة، وفقا للمادة 19 من النظام.

22 - ودفع مقدم الطلب رسما مقداره 500 000 دولار، وفقا للفقرة 1 من المادة 21 من النظام.

رابعا - فحص المعلومات والبيانات التقنية المقدمة من مقدم الطلب

23 - قدم مقدم الطلب المستندات والمعلومات التقنية التالية:

(أ) المعلومات المتصلة بالقطاع المشمول بالطلب:

'1' خرائط لمواقع القطع؛

'2' قائمة بإحداثيات النقاط الركنية للقطع المشمولة بالطلب، وفقا للنظام الجيوديسي العالمي لعام 1984؛

(ب) معلومات لتمكين المجلس من تحديد ما إذا كان مقدم الطلب قادرا ماليا على الاضطلاع بخطة العمل المقترحة للاستكشاف؛

(ج) معلومات لتمكين المجلس من تحديد ما إذا كان مقدم الطلب قادرا تقنيا على الاضطلاع بخطة العمل المقترحة للاستكشاف؛

(هـ) خطة عمل للاستكشاف؛

(و) المعلومات المتعلقة بالتدريب؛

(ز) تعهدات خطية من مقدم الطلب.

خامسا - النظر في المؤهلات المالية والتقنية لمقدم الطلب

ألف - القدرة المالية

24 - قدم مقدم الطلب بيانا أصدرته حكومة الهند، ووقعه ممثله المعين، يثبت أن مقدم الطلب لديه الموارد المالية اللازمة لتغطية التكاليف المقدرة لخطة العمل المقترحة للاستكشاف، وللوفاء بالتزامه المالي تجاه السلطة وفقا للفقرة 3 من المادة 13 من النظام.

باء - القدرة التقنية

25 - أحاطت اللجنة علما، لدى تقييمها للقدرة التقنية لمقدم الطلب، بالمعلومات التي قدمها مقدم الطلب فيما يتعلق بخبرته البحرية على مدى الأعوام الـ 40 الماضية، بما في ذلك تنفيذ برامج واسعة النطاق للاستكشاف البحري، وبحوث المحيطات السحيقة، والبحوث البيئية، واستكشاف الموارد المعدنية البحرية، وتطوير التكنولوجيا. وبالإضافة إلى ذلك، قدم مقدم الطلب أيضا وصفا للأنشطة الرئيسية المضطلع بها في الدراسات المسحية والاستكشافية والعلمية والبيئية المتصلة بأعماق البحار. وقدم مقدم الطلب أيضا تفاصيل عن قدراته وإنجازاته التقنية في إطار العقدين اللذين أبرمهما مع السلطة الدولية لقاع البحار. وقد وُقِع العقد الأول في عام 2002 لاستكشاف العقيدات المتعددة الفلزات في حوض المحيط الهندي الأوسط. ووُقِع العقد الثاني في عام 2016 لاستكشاف الكبريتيدات المتعددة الفلزات في حيد وسط المحيط الهندي وحيد جنوب غرب المحيط الهندي. وكانت الوكالة المحورية هي المركز الوطني لبحوث القطبين والمحيطات بالنسبة للعقد الأول، والمعهد الوطني لتكنولوجيا المحيطات بالنسبة للعقد الثاني، وكلاهما تابعان لوزارة علوم الأرض بحكومة الهند.

1 - وصف عام للمعدات والأساليب

26 - قدم مقدم الطلب معلومات عن العملية المخطط للقيام بها لتنفيذ خطة العمل المقترحة للاستكشاف، ومعلومات عن الأساليب والأدوات المقرر استخدامها لهذا الغرض، بما في ذلك قائمة مفصلة بالمعدات المقرر استخدامها في برنامج الأنشطة الأول الذي مدته خمس سنوات. وأبلغ مقدم الطلب أنه سيستخدم معدات من قبيل ما يلي:

(أ) ثلاث سفن مجهزة تجهيزا كاملا تملكها الهند: *ORV Sagar Kanya* و *R/V Sagar* و *Nidhi* و *R/V Sindhu Sadhana*. وبالإضافة إلى ذلك، يخطط مقدم الطلب لشراء سفينة إضافية لأعالي البحار مجهزة بأحدث المرافق لتكملة جهود المسح والاستكشاف المتعلقة بالكبريتيدات المتعددة الفلزات في منطقة الاستكشاف المقترحة؛

(ب) مسبار أعماق بالصدى متعدد الحزم: لإجراء مسوح الأعماق البحرية لقاع البحر في منطقة الاستكشاف؛

- (ج) نظام جهاز رسم المقطع الجانبي للقاع/لباطن القاع (بدون استخدام المتفجرات): من المقرر استخدام البيانات الصوتية لدراسة سُك الرواسب تحت السطحية وخصائصها الفيزيائية؛
- (د) جهاز قياس الموصلية ودرجة الحرارة والعمق/جهاز قياس الموصلية النظيفة ودرجة الحرارة والعمق مجهز بأداة لأخذ عينات من المياه: لتحديد الخصائص الفيزيائية الأساسية لمياه البحر؛
- (هـ) جهاز تسجيل ذاتي مصغر للرشاشات: لجمع بيانات الرشاشات الحرمانية (درجات تركز الجسيمات المعلقة). وتستهدف أجهزة التسجيل هذه بشكل خاص العمليات التي لا يتم فيها عادة جمع بيانات الرشاشات الحرمانية: لب الصخور أو الجرافات أو النقاط الصور الجيوفيزيائية والقاعية بواسطة المقطورات العميقة؛
- (و) نظم الكلابات/الملاييب: لأخذ عينات الصخور/الرواسب من أجل دراسة عملية التمعن والحيوانات القاعية والجرثومية؛
- (ز) مركبة مشغلة عن بعد: مجهزة بأدوات متعددة الوظائف وأجهزة استشعار ونظم كاميرا/فيديو تنقل صور الفيديو عبر كابلات الألياف الضوئية إلى السفينة. ومن المقرر استخدام المركبة المشغلة عن بُعد في جمع بيانات الصور، وإجراء مطابقة ميدانية وأخذ عينات دقيقة على نطاق صغير، ولا سيما لأخذ عينات مباشرة من السوائل الحرمانية في فوهات الدخان الأسود النشطة في منطقة الاستكشاف، وكذلك في الموائل التي توجد فيها منافس ولأخذ عينات في البيئات الحساسة؛
- (ح) مركبة غواصة مستقلة: مركبة غواصة ذاتية الدفع غير مأهولة وغير مربوطة مزودة بأجهزة استشعار متعددة لإجراء مسح جيوفيزيائية قريبة من قاع البحر في الموائل التي توجد فيها منافس وتصوير قاع البحار في مناطق واسعة، على ارتفاع يتراوح بين 6 و 8 أمتار تقريبا فوق قاع البحر؛
- (ط) مرافق مختبرات على متن السفن: للتجهيز البيولوجي والجيولوجي، بما يشمل معدات متخصصة ومرافق حديثة مهيأة للتعامل الأمثل مع الكبريتيدات المتعددة الفلزات وبيولوجيا أعماق البحار، وأجهزة أخذ عينات لثنية مكعبة لمناولة العينات المستخرجة وتوثيقها وحفظها بكفاءة؛
- (ي) أنظمة كلابات موجهة عن طريق المراقبة التلفزيونية: لأخذ عينات دقيقة كبيرة الحجم (بأوزان تصل إلى 3 أطنان) من الصخور أو الرواسب أو المترسبات الكبريتيدية الضخمة. ونظرا لوجود كاميرا فيديو عالية الاستبانة وعدة أضواء مثبتة في وسط الكلاب، يمكن استخدام النظام لرسم الخرائط الصغيرة لقاع البحر إلى جانب اختيار العينات، على الجبال البحرية/الحيود البحرية، للدراسات الكمية للتنوع البيولوجي القاعي، وللتحقق من البيانات الفوتوغرافية التي يتم الحصول عليها أثناء الدراسات البيئية المنتظمة؛
- (ك) محددات دوبلر صوتية: لقياس التيارات المائية بالصوت باستخدام مبدأ ظاهرة دوبلر؛
- (ل) مقياس المغناطيسية: للكشف عن الاختلافات في المجال المغناطيسي الكلي لقاع البحر التحتي؛
- (م) أنظمة رصد قاع البحر لالتقاط رسدات بالفيديو/الصور الضوئية الثابتة؛

(ن) زلاجة قاعية : زلاجات مزودة بكاميرا لجمع العينات من قاع البحر ، مع تجنب المناطق الحساسة وتقليل وقت السحب؛

(س) نظام ديناميكي لتحديد المواقع: من أجل تحديد مواقع الملاحة بدقة؛

(ع) جرافات: لأخذ عينات من قاع البحر ، مع تجنب المناطق الحساسة.

27 - وأشار مقدم الطلب إلى أنه يجري حالياً إنشاء سفينة بحوث جديدة مخصصة حصراً لاستكشاف المعادن في أعماق البحار ، وسيتم إدخالها الخدمة في السنوات القليلة القادمة.

2 - القدرات المالية والتقنية على التصدي لأي حادث أو نشاط يلحق ضرراً جسيماً بالبيئة البحرية

28 - قدم مقدم الطلب معلومات تتعلق بخبراته وقدراته التقنية التي تم تطويرها على مدى العقود الأربعة الماضية في مجموعة متنوعة من المسوح البحرية، والاستكشافات، والدراسات والحملات البيئية. وقدم على وجه الخصوص معلومات عن الأنشطة الرئيسية التي اضطلع بها في أعماق المحيطات، بما في ذلك استكشاف المترسبات الكبريتيدية الضخمة المتعددة الفلزات والعقيدات المتعددة الفلزات، والتقيب عن قشور المنغنيز الحديدي الغنية بالكوبالت، وإجراء دراسات في جنوب المحيط الهندي، وترسيم الحدود الخارجية للجرف القاري للهند، ورسم خرائط لمنطقتها الاقتصادية الخالصة.

29 - وأشار مقدم الطلب إلى أن تنفيذ هذه البرامج يتطلب تخطيطاً واحتياطيات واسعة النطاق للاضطلاع بالمسوح المتصلة بالبحار وأنشطة البحث وتطوير التكنولوجيا. وبالتالي فقد وفّرت هذه الأنشطة خبرة في توقع أي آثار ضارة على البيئة البحرية نتيجة المسوح والاستكشاف وأنشطة البحث في أعماق البحار، وفي التصدي لتلك الآثار ورصدها.

30 - وذكر مقدم الطلب أن خطة العمل ستتضمن آلية تحوطية لتوقع أي حادث قد يتسبب في ضرر جسيم للبيئة البحرية وللتعامل مع مثل هذه الحوادث.

31 - وأكدت حكومة الهند، من خلال منظمة علم النظم الأرضية التابعة لوزارة علوم الأرض (مقدم الطلب)، أنها وفرت الأموال اللازمة لتنفيذ خطة العمل المقترحة. وتتضمن الاحتياجات المقدرة من الأموال عنصراً للطوارئ لتغطية تكاليف الاستجابة للحوادث أو الأنشطة غير المتوقعة التي قد تطرأ أثناء أنشطة البحث والاستكشاف المقترحة.

سادساً - النظر في البيانات والمعلومات المقدمة من أجل الموافقة على خطة العمل المتعلقة بالاستكشاف

32 - وفقاً للمادة 20 من النظام، قدم مقدم الطلب المعلومات التالية بغرض الحصول على الموافقة على خطة العمل المتعلقة بالاستكشاف:

(أ) وصف عام وجدول زمني لبرنامج الاستكشاف المقترح، بما في ذلك برنامج الأنشطة لفترة السنوات الخمس الأولى، مثل الدراسات التي ستجرى فيما يتعلق بالعوامل البيئية والتقنية والاقتصادية وغير ذلك من العوامل الوجيهة التي يجب مراعاتها في الاستكشاف؛

(ب) وصف لبرنامج الدراسات الأوقيانوغرافية والبيئية المرجعية وفقا للنظام ولأي قواعد وأنظمة وإجراءات بيئية تضعها السلطة مما يتيح المجال لتقييم الأثر البيئي المحتمل، بما في ذلك، على سبيل المثال لا الحصر، أثر أنشطة الاستكشاف المقترحة على التنوع البيولوجي، مع مراعاة التوصيات الصادرة عن اللجنة (ISBA/25/LTC/6/Rev.3)؛

(ج) تقييم أولي للأثر المحتمل لأنشطة الاستكشاف المقترحة على البيئة البحرية؛

(د) وصف للتدابير المقترحة لمنع وخفض ومكافحة التلوث وغيره من الأخطار، فضلا عن الآثار المحتملة، على البيئة البحرية؛

(هـ) البيانات اللازمة لكي يتخذ المجلس القرار المطلوب بموجب الفقرة 1 من المادة 13 من النظام؛

(و) جدول النفقات السنوية المتوقعة فيما يتعلق ببرنامج الأنشطة لفترة السنوات الخمس الأولى.

33 - وردا على الأسئلة، أبلغ مقدم الطلب اللجنة بأنه سينظر في تطوير تكنولوجيا التعدين في المرحلة النهائية من تنفيذ خطة العمل وسيضع خارطة طريق لتكنولوجيا التعدين التي يقترحها. وأشار مقدم الطلب إلى أن أنشطة الاستكشاف ستحدد وجود أو عدم وجود هياكل مغمورة وخطوط للنقل البحري ومناطق تتعلق بمصائد الأسماك ومناطق حظر. ووافق مقدم الطلب على دراسة آثار أنشطته الاستكشافية على أنشطة صيد الأسماك. والتزم مقدم الطلب أيضا بإجراء المزيد من الرصد البيئي في القطاع المشمول بالطلب ومراعاة المواقع ذات الحساسية الإيكولوجية في خطته البيئية المرجعية.

34 - ووافق مقدم الطلب اللجنة، بناء على طلبها، بمزيد من المعلومات عن موقع الكابلات المغمورة، وطرق الملاحة، وعمليات مصائد الأسماك في القطاع المقترح.

35 - وقدم مقدم الطلب خريطة تبيين الكابل البحري عمان - أستراليا الذي يمر عبر المجموعة ياء من القطاع المقترح، وأشار إلى أنه سيتم الحفاظ على مسافة كافية بين الكابل وأخذ العينات في القطاع المقترح لتجنب خطر إلحاق ضرر بالكابل أو بمعدات أخذ العينات. وأكد مقدم الطلب أن أنشطة أخذ العينات سيجري تخطيطها وإدارتها مع مراعاة مستوى وفترة الملاحة على مسار الطريق البحرية مباشرة على طول خط الوسط للقطاع المقترح لمقدم الطلب. وعلاوة على ذلك. أشار مقدم الطلب إلى أن أنشطة الاستكشاف ستدار لتجنب التداخل مع أنشطة الصيد في القطاع المقترح.

سابعا - التدريب

36 - أشارت اللجنة إلى أن مقدم الطلب اقترح برنامجا تدريبيا للسنوات الخمس الأولى من فترة العقد. وأشار مقدم الطلب إلى أنه سيتم وضع خطط تدريبية مفصلة للمرحلتين الثانية والثالثة من العقد في وقت مناسب بالتشاور مع السلطة.

37 - وأشارت اللجنة أيضا إلى أن البرنامج التدريبي الذي اقترحه مقدم الطلب للسنوات الخمس الأولى شمل فرصا للتدريب في البحر والبر. وقدم مقدم الطلب معلومات مفصلة عن أهداف ومحتوى البرنامج التدريبي لفترة السنوات الخمس الأولى، بما في ذلك المؤهلات العامة للمرشحين.

38 - وأشار مقدم الطلب إلى أن المركز الوطني لبحوث القطبين والمحيطات سيكون الجهة المنسقة لإجراء البرنامج التدريبي نيابة عنه. وسيتم تنظيم البرنامج التدريبي بالاشتراك مع معاهد وطنية شتى، ألا وهي مركز الموارد البحرية الحية والإيكولوجيا في كوشين، والمركز الوطني الهندي لخدمات معلومات المحيطات في حيدر أباد، والمركز الوطني لدراسات علوم الأرض في ثيوفانانتابورام، والمعهد الوطني لتكنولوجيا المحيطات في تشيناي، والمعهد الوطني لعلم البحار والمحيطات التابع لمجلس البحوث العلمية والصناعية في غوا.

39 - ويتضمن الجدول الزمني للبرنامج التدريبي الأول الذي مدته 5 سنوات فترتين لـ 10 مرشحين. وستخضع المجموعة الأولى المكونة من خمسة متدربين لتدريب بري في المعاهد والمختبرات في السنة الثانية من العقد، وستحصل المجموعة الثانية المكونة من خمسة متدربين على تدريب بحري في السنة الرابعة من العقد.

ثامنا - الاستنتاجات والتوصيات

40 - إن اللجنة، وقد درست التفاصيل التي قدمها مقدم الطلب، على النحو الموجز في الفروع الثالث إلى السابع أعلاه، مقتنعة بأن الطلب قد قُدم على النحو الواجب وفقا للنظام وأن مقدم الطلب هو مقدم طلب مؤهل بالمعنى المقصود في المادة 4 من المرفق الثالث للاتفاقية.

41 - واللجنة مقتنعة أيضا بأن مقدم الطلب:

(أ) امتثل لأحكام النظام؛

(ب) قدم التعهدات والضمانات المحددة في المادة 15 من النظام؛

(ج) يمتلك القدرات المالية والتقنية لتنفيذ خطة العمل المقترحة للاستكشاف.

42 - واللجنة مقتنعة كذلك بعدم انطباق أي من الشروط الواردة في الفقرة 6 من المادة 23 من النظام.

43 - واللجنة مقتنعة بأن خطة العمل المقترحة للاستكشاف ستراعي ما يلي:

(أ) كفالة حماية صحة البشر وسلامتهم بصورة فعالة؛

(ب) كفالة حماية وحفظ البيئة البحرية بصورة فعالة، بما في ذلك، ضمن أمور أخرى، التأثير على التنوع البيولوجي؛

(ج) ضمان عدم إقامة أي منشآت إذا ترتب على ذلك إعاقة لاستخدام الممرات البحرية المعترف بأنها جوهرية للملاحة الدولية أو إقامتها في قطاعات النشاط المكثف لصيد الأسماك.

44 - وبناء على ذلك، وعملا بالفقرة 5 من المادة 23 من النظام، توصي اللجنة المجلس بالموافقة على خطة العمل لاستكشاف الكبريتيدات المتعددة الفلزات المقدمة من منظمة علم النظم الأرضية التابعة لوزارة علوم الأرض بحكومة الهند.

المرفق الأول

الإحداثيات الجغرافية للقطاع المشمول بالطلب

المجموعة A										
المساحة (بالكيلومتر المربع)	خط العرض (شمالاً)		خط الطول (شرقاً)		خط العرض (شمالاً)			خط الطول (شرقاً)		القطعة
	الدرجات العشرية	الدرجات العشرية	الدرجات العشرية	الدرجات العشرية	الدقائق	الدقائق	الدقائق	الدقائق		
100	6,97370545	59,79635032	25,3	58	6	46,9	47	59	1	
	7,04112298	59,85642592	28	2	7	23,1	51	59		
	6,98096836	59,92391594	51,5	58	6	26,1	55	59		
	6,91356525	59,86384634	48,8	54	6	49,8	51	59		
100	7,04112298	59,85642592	28	2	7	23,1	51	59	2	
	7,10853438	59,91651599	30,7	6	7	59,5	54	59		
	7,04836548	59,98399984	54,1	2	7	2,4	59	59		
	6,98096836	59,92391594	51,5	58	6	26,1	55	59		
100	7,10853438	59,91651599	30,7	6	7	59,5	54	59	3	
	7,17593947	59,97662040	33,4	10	7	35,8	58	59		
	7,11575644	60,04409791	56,7	6	7	38,8	2	60		
	7,04836548	59,98399984	54,1	2	7	2,4	59	59		
100	6,91356525	59,86384634	48,8	54	6	49,8	51	59	4	
	6,98096836	59,92391594	51,5	58	6	26,1	55	59		
	6,92080973	59,99140277	14,9	55	6	29,1	59	59		
	6,85342088	59,93133903	12,3	51	6	52,8	55	59		
100	6,98096836	59,92391594	51,5	58	6	26,1	55	59	5	
	7,04836548	59,98399984	54,1	2	7	2,4	59	59		
	6,98819275	60,05148066	17,5	59	6	5,3	3	60		
	6,92080973	59,99140277	14,9	55	6	29,1	59	59		
100	7,04836548	59,98399984	54,1	2	7	2,4	59	59	6	
	7,11575644	60,04409791	56,7	6	7	38,8	2	60		
	7,05556975	60,11157254	20,1	3	7	41,7	6	60		
	6,98819275	60,05148066	17,5	59	6	5,3	3	60		
100	6,85342088	59,93133903	12,3	51	6	52,8	55	59	7	
	6,92080973	59,99140277	14,9	55	6	29,1	59	59		
	6,86064710	60,05888643	38,3	51	6	32	3	60		
	6,79327233	59,99882838	35,8	47	6	55,8	59	59		
100	6,92080973	59,99140277	14,9	55	6	29,1	59	59	8	

	6,98819275	60,05148066	17,5	59	6	5,3	3	60	
	6,92801618	60,11895845	40,9	55	6	8,3	7	60	
	6,86064710	60,05888643	38,3	51	6	32	3	60	
100	6,98819275	60,05148066	17,5	59	6	5,3	3	60	9
	7,05556975	60,11157254	20,1	3	7	41,7	6	60	
	6,99537939	60,17904429	43,4	59	6	44,6	10	60	
	6,92801618	60,11895845	40,9	55	6	8,3	7	60	
100	6,79327233	59,99882838	35,8	47	6	55,8	59	59	10
	6,86064710	60,05888643	38,3	51	6	32	3	60	
	6,80048047	60,12636690	1,7	48	6	34,9	7	60	
	6,73311962	60,06631441	59,2	43	6	58,7	3	60	
100	6,86064710	60,05888643	38,3	51	6	32	3	60	11
	6,92801618	60,11895845	40,9	55	6	8,3	7	60	
	6,86783578	60,18643321	4,2	52	6	11,2	11	60	
	6,80048047	60,12636690	1,7	48	6	34,9	7	60	
100	6,92801618	60,11895845	40,9	55	6	8,3	7	60	12
	6,99537939	60,17904429	43,4	59	6	44,6	10	60	
	6,93518538	60,24651316	6,7	56	6	47,4	14	60	
	6,86783578	60,18643321	4,2	52	6	11,2	11	60	
100	6,73311962	60,06631441	59,2	43	6	58,7	3	60	13
	6,80048047	60,12636690	1,7	48	6	34,9	7	60	
	6,74030985	60,19384420	25,1	44	6	37,8	11	60	
	6,67296274	60,13379709	22,7	40	6	1,7	8	60	
100	6,80048047	60,12636690	1,7	48	6	34,9	7	60	14
	6,86783578	60,18643321	4,2	52	6	11,2	11	60	
	6,80765157	60,25390493	27,5	48	6	14,1	15	60	
	6,74030985	60,19384420	25,1	44	6	37,8	11	60	
100	6,86783578	60,18643321	4,2	52	6	11,2	11	60	15
	6,93518538	60,24651316	6,7	56	6	47,4	14	60	
	6,87498771	60,31397915	30	52	6	50,3	18	60	
	6,80765157	60,25390493	27,5	48	6	14,1	15	60	
100	6,62381567	60,08998553	25,7	37	6	23,9	5	60	16
	6,69116841	60,15002632	28,2	41	6	0,1	9	60	
	6,63100013	60,21750606	51,6	37	6	3	13	60	
	6,56366097	60,15747052	49,2	33	6	26,9	9	60	
100	6,69116841	60,15002632	28,2	41	6	0,1	9	60	17

	6,75851575	60,21008074	30,7	45	6	36,3	12	60	
	6,69833405	60,27755507	54	41	6	39,2	16	60	
	6,63100013	60,21750606	51,6	37	6	3	13	60	
100	6,75851575	60,21008074	30,7	45	6	36,3	12	60	18
	6,82585753	60,27014864	33,1	49	6	12,5	16	60	
	6,76566254	60,33761739	56,4	45	6	15,4	20	60	
	6,69833405	60,27755507	54	41	6	39,2	16	60	
<i>B المجموعة</i>									
100	6,52272222	60,21328294	21,8	31	6	47,8	12	60	19
	6,59041259	60,27289399	25,5	35	6	22,4	16	60	
	6,53065645	60,34073287	50,4	31	6	26,6	20	60	
	6,46297949	60,28112651	46,7	27	6	52,1	16	60	
100	6,59041259	60,27289399	25,5	35	6	22,4	16	60	20
	6,65809811	60,33251851	29,2	39	6	57,1	19	60	
	6,59832870	60,40035252	54	35	6	1,3	24	60	
	6,53065645	60,34073287	50,4	31	6	26,6	20	60	
100	6,65809811	60,33251851	29,2	39	6	57,1	19	60	21
	6,72577861	60,39215635	32,8	43	6	31,8	23	60	
	6,66599608	60,45998533	57,6	39	6	35,9	27	60	
	6,59832870	60,40035252	54	35	6	1,3	24	60	
100	6,46297949	60,28112651	46,7	27	6	52,1	16	60	22
	6,53065645	60,34073287	50,4	31	6	26,6	20	60	
	6,47089615	60,40856844	15,2	28	6	30,8	24	60	
	6,40323244	60,34896662	11,6	24	6	56,3	20	60	
100	6,53065645	60,34073287	50,4	31	6	26,6	20	60	23
	6,59832870	60,40035252	54	35	6	1,3	24	60	
	6,53855531	60,46818337	18,8	32	6	5,5	28	60	
	6,47089615	60,40856844	15,2	28	6	30,8	24	60	
100	6,59832870	60,40035252	54	35	6	1,3	24	60	24
	6,66599608	60,45998533	57,6	39	6	35,9	27	60	
	6,60620974	60,52781129	22,4	36	6	40,1	31	60	
	6,53855531	60,46818337	18,8	32	6	5,5	28	60	
100	6,36355255	60,31402013	48,8	21	6	50,5	18	60	25
	6,43122013	60,37361756	52,4	25	6	25	22	60	
	6,37146007	60,44145368	17,3	22	6	29,2	26	60	
	6,30380557	60,38186065	13,7	18	6	54,7	22	60	

100	6,43122013	60,37361756	52,4	25	6	25	22	60	26
	6,49888314	60,43322812	56	29	6	59,6	25	60	
	6,43911016	60,50105968	20,8	26	6	3,8	30	60	
	6,37146007	60,44145368	17,3	22	6	29,2	26	60	
100	6,49888314	60,43322812	56	29	6	59,6	25	60	27
	6,56654144	60,49285166	59,5	33	6	34,3	29	60	
	6,50675568	60,56067848	24,3	30	6	38,4	33	60	
	6,43911016	60,50105968	20,8	26	6	3,8	30	60	
100	6,30380557	60,38186065	13,7	18	6	54,7	22	60	28
	6,37146007	60,44145368	17,3	22	6	29,2	26	60	
	6,31169587	60,50928649	42,1	18	6	33,4	30	60	
	6,24405427	60,44969770	38,6	14	6	58,9	26	60	
100	6,37146007	60,44145368	17,3	22	6	29,2	26	60	29
	6,43911016	60,50105968	20,8	26	6	3,8	30	60	
	6,37933321	60,56888807	45,6	22	6	8	34	60	
	6,31169587	60,50928649	42,1	18	6	33,4	30	60	
100	6,43911016	60,50105968	20,8	26	6	3,8	30	60	30
	6,50675568	60,56067848	24,3	30	6	38,4	33	60	
	6,44696612	60,62850228	49,1	26	6	42,6	37	60	
	6,37933321	60,56888807	45,6	22	6	8	34	60	
100	6,24405427	60,44969770	38,6	14	6	58,9	26	60	31
	6,31169587	60,50928649	42,1	18	6	33,4	30	60	
	6,25192753	60,57711598	6,9	15	6	37,6	34	60	
	6,18429866	60,51753129	3,5	11	6	3,1	31	60	
100	6,31169587	60,50928649	42,1	18	6	33,4	30	60	32
	6,37933321	60,56888807	45,6	22	6	8	34	60	
	6,31955229	60,63671329	10,4	19	6	12,2	38	60	
	6,25192753	60,57711598	6,9	15	6	37,6	34	60	
100	6,37933321	60,56888807	45,6	22	6	8	34	60	33
	6,44696612	60,62850228	49,1	26	6	42,6	37	60	
	6,38717276	60,69632307	13,8	23	6	46,8	41	60	
	6,31955229	60,63671329	10,4	19	6	12,2	38	60	
<i>المجموعة C</i>									
100	5,77376705	61,08004041	25,6	46	5	48,1	4	61	34
	5,84906095	61,12970219	56,6	50	5	46,9	7	61	
	5,79927605	61,20516326	57,4	47	5	18,6	12	61	

	5,72399608	61,15550427	26,4	43	5	19,8	9	61	
100	5,84906095	61,12970219	56,6	50	5	46,9	7	61	35
	5,92435191	61,17937798	27,7	55	5	45,8	10	61	
	5,87455320	61,25483607	28,4	52	5	17,4	15	61	
	5,79927605	61,20516326	57,4	47	5	18,6	12	61	
100	5,92435191	61,17937798	27,7	55	5	45,8	10	61	36
	5,99963975	61,22906765	58,7	59	5	44,6	13	61	
	5,94982734	61,30452257	59,4	56	5	16,3	18	61	
	5,87455320	61,25483607	28,4	52	5	17,4	15	61	
100	5,77114460	61,18661596	16,1	46	5	11,8	11	61	37
	5,84642456	61,23627495	47,1	50	5	10,6	14	61	
	5,79663509	61,31173331	47,9	47	5	42,2	18	61	
	5,72136887	61,26207699	16,9	43	5	43,5	15	61	
100	5,84642456	61,23627495	47,1	50	5	10,6	14	61	38
	5,92170171	61,28594775	18,1	55	5	9,4	17	61	
	5,87189862	61,36140326	18,8	52	5	41,1	21	61	
	5,79663509	61,31173331	47,9	47	5	42,2	18	61	
100	5,75538441	61,28451005	19,4	45	5	4,2	17	61	39
	5,83064794	61,33418000	50,3	49	5	3	20	61	
	5,78084046	61,40963292	51	46	5	34,7	24	61	
	5,70559037	61,35996571	20,1	42	5	35,9	21	61	
100	5,67979451	61,34295484	47,3	40	5	34,6	20	61	40
	5,75504718	61,39260862	18,2	45	5	33,4	23	61	
	5,70524857	61,46806157	18,9	42	5	5	28	61	
	5,63000927	61,41841021	48	37	5	6,3	25	61	
100	5,75504718	61,39260862	18,2	45	5	33,4	23	61	41
	5,83029728	61,44227584	49,1	49	5	32,2	26	61	
	5,78048543	61,51772618	49,7	46	5	3,8	31	61	
	5,70524857	61,46806157	18,9	42	5	5	28	61	
<i>D المجموعة</i>									
100	5,14442414	62,00499393	39,9	8	5	18	0	62	42
	5,18156272	62,08730942	53,6	10	5	14,3	5	62	
	5,09914575	62,12448212	56,9	5	5	28,1	7	62	
	5,06201771	62,04217807	43,3	3	5	31,8	2	62	
100	5,18156272	62,08730942	53,6	10	5	14,3	5	62	43
	5,21868971	62,16963544	7,3	13	5	10,7	10	62	

		5,13626241	62,20679660	10,5	8	5	24,5	12	62	
		5,09914575	62,12448212	56,9	5	5	28,1	7	62	
100		5,06201771	62,04217807	43,3	3	5	31,8	2	62	44
		5,09914575	62,12448212	56,9	5	5	28,1	7	62	
		5,01672651	62,16165049	0,2	1	5	41,9	9	62	
		4,97960890	62,07935768	46,6	58	4	45,7	4	62	
100		5,09914575	62,12448212	56,9	5	5	28,1	7	62	45
		5,13626241	62,20679660	10,5	8	5	24,5	12	62	
		5,05383294	62,24395364	13,8	3	5	38,2	14	62	
		5,01672651	62,16165049	0,2	1	5	41,9	9	62	
100		4,96365093	62,04398573	49,1	57	4	38,3	2	62	46
		5,00077898	62,12628978	2,8	0	5	34,6	7	62	
		4,91835973	62,16345815	6,1	55	4	48,4	9	62	
		4,88124213	62,08116534	52,5	52	4	52,2	4	62	
100		5,00077898	62,12628978	2,8	0	5	34,6	7	62	47
		5,03789563	62,20860426	16,4	2	5	31	12	62	
		4,95546616	62,24576130	19,7	57	4	44,7	14	62	
		4,91835973	62,16345815	6,1	55	4	48,4	9	62	
<i>E المجموعة</i>										
100		3,66738099	63,50942119	2,6	40	3	33,9	30	63	48
		3,75202902	63,54075728	7,3	45	3	26,7	32	63	
		3,72063061	63,62554326	14,3	43	3	32	37	63	
		3,63599748	63,59420747	9,6	38	3	39,1	35	63	
100		3,75202902	63,54075728	7,3	45	3	26,7	32	63	49
		3,83667664	63,57210838	12	50	3	19,6	34	63	
		3,80526340	63,65689385	18,9	48	3	24,8	39	63	
		3,72063061	63,62554326	14,3	43	3	32	37	63	
100		3,83667664	63,57210838	12	50	3	19,6	34	63	50
		3,92132363	63,60347441	16,8	55	3	12,5	36	63	
		3,88989564	63,68825916	23,6	53	3	17,7	41	63	
		3,80526340	63,65689385	18,9	48	3	24,8	39	63	
100		3,63599748	63,59420747	9,6	38	3	39,1	35	63	51
		3,72063061	63,62554326	14,3	43	3	32	37	63	
		3,68922753	63,71032781	21,2	41	3	37,2	42	63	
		3,60460909	63,67899224	16,6	36	3	44,4	40	63	
100		3,72063061	63,62554326	14,3	43	3	32	37	63	52

	3,80526340	63,65689385	18,9	48	3	24,8	39	63	
	3,77384571	63,74167797	25,8	46	3	30	44	63	
	3,68922753	63,71032781	21,2	41	3	37,2	42	63	
100	3,80526340	63,65689385	18,9	48	3	24,8	39	63	53
	3,88989564	63,68825916	23,6	53	3	17,7	41	63	
	3,85846340	63,77304263	30,5	51	3	23	46	63	
	3,77384571	63,74167797	25,8	46	3	30	44	63	
100	3,60460909	63,67899224	16,6	36	3	44,4	40	63	54
	3,68922753	63,71032781	21,2	41	3	37,2	42	63	
	3,65781979	63,79511093	28,2	39	3	42,4	47	63	
	3,57321584	63,76377550	23,6	34	3	49,6	45	63	
100	3,68922753	63,71032781	21,2	41	3	37,2	42	63	55
	3,77384571	63,74167797	25,8	46	3	30	44	63	
	3,74242357	63,82646073	32,7	44	3	35,3	49	63	
	3,65781979	63,79511093	28,2	39	3	42,4	47	63	
100	3,77384571	63,74167797	25,8	46	3	30	44	63	56
	3,85846340	63,77304263	30,5	51	3	23	46	63	
	3,82702694	63,85782483	37,3	49	3	28,2	51	63	
	3,74242357	63,82646073	32,7	44	3	35,3	49	63	
100	3,57321584	63,76377550	23,6	34	3	49,6	45	63	57
	3,65781979	63,79511093	28,2	39	3	42,4	47	63	
	3,62640741	63,87989261	35,1	37	3	47,6	52	63	
	3,54181771	63,84855725	30,5	32	3	54,8	50	63	
100	3,65781979	63,79511093	28,2	39	3	42,4	47	63	58
	3,74242357	63,82646073	32,7	44	3	35,3	49	63	
	3,71099699	63,91124214	39,6	42	3	40,5	54	63	
	3,62640741	63,87989261	35,1	37	3	47,6	52	63	
100	3,74242357	63,82646073	32,7	44	3	35,3	49	63	59
	3,82702694	63,85782483	37,3	49	3	28,2	51	63	
	3,79558625	63,94260575	44,1	47	3	33,4	56	63	
	3,71099699	63,91124214	39,6	42	3	40,5	54	63	
100	3,54181771	63,84855725	30,5	32	3	54,8	50	63	60
	3,62640741	63,87989261	35,1	37	3	47,6	52	63	
	3,59499037	63,96467286	42	35	3	52,8	57	63	
	3,51041472	63,93333748	37,5	30	3	0	56	63	
100	3,62640741	63,87989261	35,1	37	3	47,6	52	63	61

	3,71099699	63,91124214	39,6	42	3	40,5	54	63	
	3,67956598	63,99602219	46,4	40	3	45,7	59	63	
	3,59499037	63,96467286	42	35	3	52,8	57	63	
100	3,71099699	63,91124214	39,6	42	3	40,5	54	63	62
	3,79558625	63,94260575	44,1	47	3	33,4	56	63	
	3,76414134	64,02738539	50,9	45	3	38,6	1	64	
	3,67956598	63,99602219	46,4	40	3	45,7	59	63	
100	3,59484183	63,96461783	41,4	35	3	52,6	57	63	63
	3,67941744	63,99596716	45,9	40	3	45,5	59	63	
	3,64798200	64,08074584	52,7	38	3	50,7	4	64	
	3,56342015	64,04939663	48,3	33	3	57,8	2	64	
100	3,67941744	63,99596716	45,9	40	3	45,5	59	63	64
	3,76399280	64,02733036	50,4	45	3	38,4	1	64	
	3,73254367	64,11210871	57,2	43	3	43,6	6	64	
	3,64798200	64,08074584	52,7	38	3	50,7	4	64	
<i>F المجموعة</i>									
100	3,03662491	64,96068142	11,8	2	3	38,5	57	64	65
	3,11026778	65,01287534	37	6	3	46,4	0	65	
	3,05799380	65,08661151	28,8	3	3	11,8	5	65	
	2,98436626	65,03442108	3,7	59	2	3,9	2	65	
100	2,95155479	65,01118055	5,6	57	2	40,3	0	65	66
	3,02518564	65,06335564	30,7	1	3	48,1	3	65	
	2,97292172	65,13709192	22,5	58	2	13,5	8	65	
	2,89930614	65,08492002	57,5	53	2	5,7	5	65	
100	3,02518564	65,06335564	30,7	1	3	48,1	3	65	67
	3,09881319	65,11554607	55,7	5	3	56	6	65	
	3,04653413	65,18927899	47,5	2	3	21,4	11	65	
	2,97292172	65,13709192	22,5	58	2	13,5	8	65	
100	2,93951445	65,11340804	22,3	56	2	48,3	6	65	68
	3,01312686	65,16559511	47,3	0	3	56,1	9	65	
	2,96084274	65,23932478	39	57	2	21,6	14	65	
	2,88724528	65,18714095	14,1	53	2	13,7	11	65	
100	3,01312686	65,16559511	47,3	0	3	56,1	9	65	69
	3,08673590	65,21779720	12,2	5	3	4,1	13	65	
	3,03443696	65,29152346	4	2	3	29,5	17	65	
	2,96084274	65,23932478	39	57	2	21,6	14	65	

<i>G المجموعة</i>									
100	2,86681927	65,23865641	0,5	52	2	19,2	14	65	70
	2,92778629	65,30523603	40	55	2	18,8	18	65	
	2,86109892	65,36628736	40	51	2	58,6	21	65	
	2,80014517	65,29971499	0,5	48	2	59	17	65	
100	2,92778629	65,30523603	40	55	2	18,8	18	65	71
	2,98874592	65,37182896	19,5	59	2	18,6	22	65	
	2,92204544	65,43287289	19,4	55	2	58,3	25	65	
	2,86109892	65,36628736	40	51	2	58,6	21	65	
100	2,98874592	65,37182896	19,5	59	2	18,6	22	65	72
	3,04969799	65,43843504	58,9	2	3	18,4	26	65	
	2,98298457	65,49947142	58,7	58	2	58,1	29	65	
	2,92204544	65,43287289	19,4	55	2	58,3	25	65	
100	2,80014517	65,29971499	0,5	48	2	59	17	65	73
	2,86109892	65,36628736	40	51	2	58,6	21	65	
	2,79440805	65,42733530	39,9	47	2	38,4	25	65	
	2,73346742	65,36077000	0,5	44	2	38,8	21	65	
100	2,86109892	65,36628736	40	51	2	58,6	21	65	74
	2,92204544	65,43287289	19,4	55	2	58,3	25	65	
	2,85534161	65,49391359	19,2	51	2	38,1	29	65	
	2,79440805	65,42733530	39,9	47	2	38,4	25	65	
<i>H المجموعة</i>									
100	2,89446566	65,82215443	40,1	53	2	19,8	49	65	75
	2,96722787	65,87535790	2	58	2	31,3	52	65	
	2,91385554	65,94833364	49,9	54	2	54	56	65	
	2,84110607	65,89513315	28	50	2	42,5	53	65	
100	2,96722787	65,87535790	2	58	2	31,3	52	65	76
	3,03998694	65,92857417	24	2	3	42,9	55	65	
	2,98660201	66,00154675	11,8	59	2	5,6	0	66	
	2,91385554	65,94833364	49,9	54	2	54	56	65	
100	2,87333110	65,91869879	24	52	2	7,3	55	65	77
	2,94609779	65,97191689	46	56	2	18,9	58	65	
	2,89271813	66,04488697	33,8	53	2	41,6	2	66	
	2,81996436	65,99167198	11,9	49	2	30	59	65	
100	2,94609779	65,97191689	46	56	2	18,9	58	65	78
	3,01886122	66,02514798	7,9	1	3	30,5	1	66	

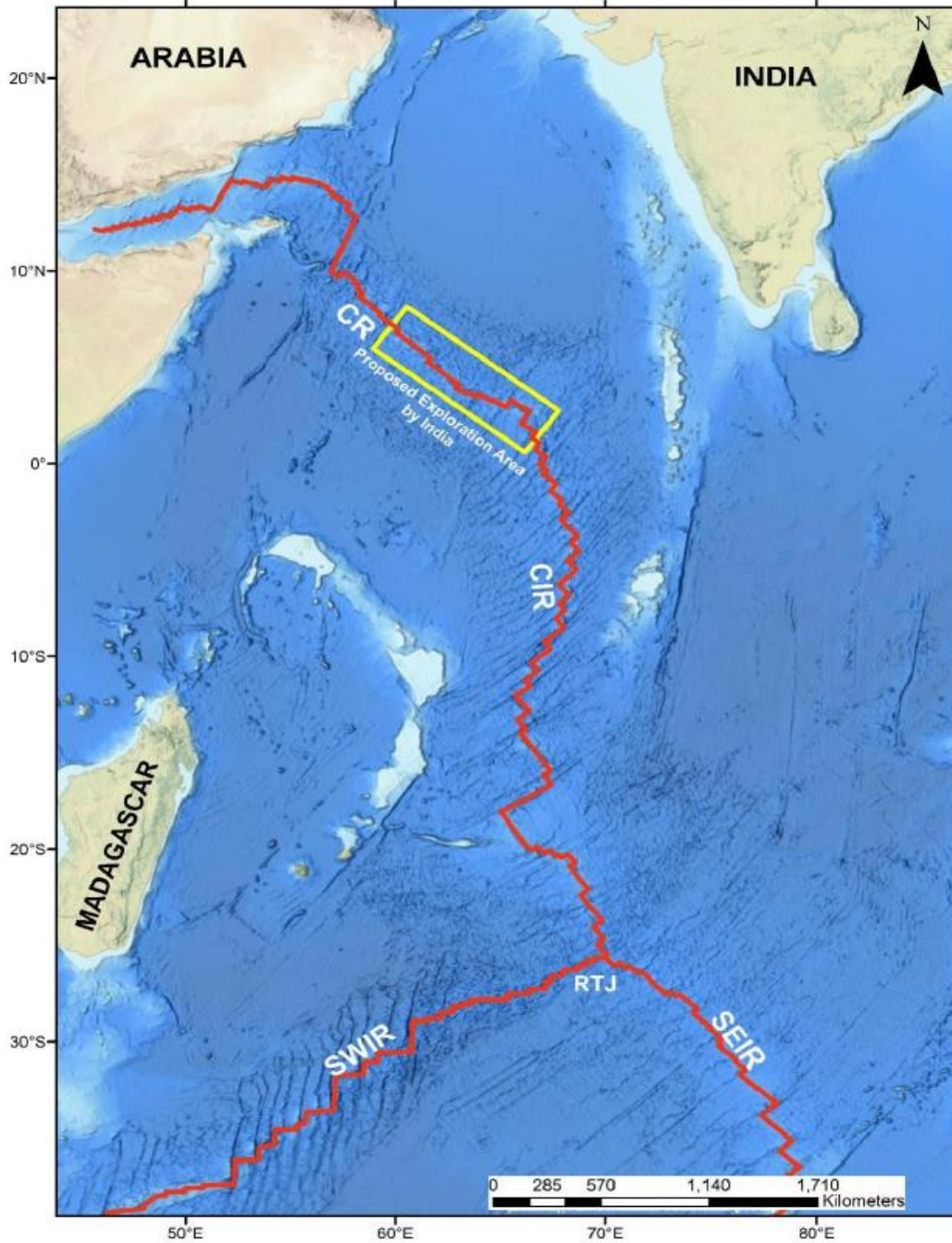
	2,96546877	66,09811477	55,7	57	2	53,2	5	66	
	2,89271813	66,04488697	33,8	53	2	41,6	2	66	
100	2,81169577	65,98562400	42,1	48	2	8,2	59	65	79
	2,88444954	66,03883899	4	53	2	19,8	2	66	
	2,83106565	66,11180628	51,8	49	2	42,5	6	66	
	2,75832462	66,05859426	30	45	2	30,9	3	66	
100	2,88444954	66,03883899	4	53	2	19,8	2	66	80
	2,95720018	66,09206679	25,9	57	2	31,4	5	66	
	2,90380368	66,16503092	13,7	54	2	54,1	9	66	
	2,83106565	66,11180628	51,8	49	2	42,5	6	66	
<i>I المجموعة</i>									
100	2,69050521	66,12065429	25,8	41	2	14,4	7	66	81
	2,75784326	66,18069108	28,2	45	2	50,5	10	66	
	2,69766976	66,24816653	51,6	41	2	53,4	14	66	
	2,63034511	66,18813483	49,2	37	2	17,3	11	66	
100	2,75784326	66,18069108	28,2	45	2	50,5	10	66	82
	2,82517607	66,24074133	30,6	49	2	26,7	14	66	
	2,76498930	66,30821152	54	45	2	29,6	18	66	
	2,69766976	66,24816653	51,6	41	2	53,4	14	66	
100	2,64680172	66,20280914	48,5	38	2	10,1	12	66	83
	2,71413525	66,26285099	50,9	42	2	46,3	15	66	
	2,65395667	66,33032192	14,2	39	2	49,2	19	66	
	2,58663654	66,27028516	11,9	35	2	13	16	66	
100	2,71413525	66,26285099	50,9	42	2	46,3	15	66	84
	2,78146354	66,32290631	53,3	46	2	22,5	19	66	
	2,72127170	66,39037197	16,6	43	2	25,3	23	66	
	2,65395667	66,33032192	14,2	39	2	49,2	19	66	
100	2,61773091	66,29801542	3,8	37	2	52,9	17	66	85
	2,68506341	66,35807325	6,2	41	2	29,1	21	66	
	2,62486928	66,42554312	29,5	37	2	32	25	66	
	2,55754989	66,36549073	27,2	33	2	55,8	21	66	
<i>J المجموعة</i>									
100	2,42478648	66,55681829	29,2	25	2	24,5	33	66	86
	2,44596585	66,64453165	45,5	26	2	40,3	38	66	
	2,35807555	66,66574295	29,1	21	2	56,7	39	66	
	2,33690415	66,57804169	12,9	20	2	41	34	66	

100	2,44596585	66,64453165	45,5	26	2	40,3	38	66	87
	2,46713296	66,73225292	1,7	28	2	56,1	43	66	
	2,37923493	66,75345207	45,2	22	2	12,4	45	66	
	2,35807555	66,66574295	29,1	21	2	56,7	39	66	
100	2,33690415	66,57804169	12,9	20	2	41	34	66	88
	2,35807555	66,66574295	29,1	21	2	56,7	39	66	
	2,27018385	66,68694959	12,7	16	2	13	41	66	
	2,24902035	66,59926021	56,5	14	2	57,3	35	66	
100	2,35807555	66,66574295	29,1	21	2	56,7	39	66	89
	2,37923493	66,75345207	45,2	22	2	12,4	45	66	
	2,29133554	66,77464678	28,8	17	2	28,7	46	66	
	2,27018385	66,68694959	12,7	16	2	13	41	66	
100	2,37923493	66,75345207	45,2	22	2	12,4	45	66	90
	2,40038221	66,84116883	1,4	24	2	28,2	50	66	
	2,31247536	66,86235155	44,9	18	2	44,5	51	66	
	2,29133554	66,77464678	28,8	17	2	28,7	46	66	
100	2,27018385	66,68694959	12,7	16	2	13	41	66	91
	2,29133554	66,77464678	28,8	17	2	28,7	46	66	
	2,20343482	66,79583705	12,4	12	2	45	47	66	
	2,18229076	66,70815157	56,2	10	2	29,3	42	66	
100	2,29133554	66,77464678	28,8	17	2	28,7	46	66	92
	2,31247536	66,86235155	44,9	18	2	44,5	51	66	
	2,22456722	66,88353005	28,4	13	2	0,7	53	66	
	2,20343482	66,79583705	12,4	12	2	45	47	66	
<i>المجموعة K</i>									
100	2,00707019	66,67328861	25,5	0	2	23,8	40	66	93
	2,01512442	66,76319545	54,4	0	2	47,5	45	66	
	1,92506640	66,77125279	30,2	55	1	16,5	46	66	
	1,91701808	66,68135956	1,3	55	1	52,9	40	66	
100	2,01512442	66,76319545	54,4	0	2	47,5	45	66	94
	2,02316490	66,85310814	23,4	1	2	11,2	51	66	
	1,93310120	66,86115185	59,2	55	1	40,1	51	66	
	1,92506640	66,77125279	30,2	55	1	16,5	46	66	
100	1,91701808	66,68135956	1,3	55	1	52,9	40	66	95
	1,92506640	66,77125279	30,2	55	1	16,5	46	66	
	1,83500769	66,77930553	6	50	1	45,5	46	66	

	1,82696525	66,68942569	37,1	49	1	21,9	41	66	
100	1,92506640	66,77125279	30,2	55	1	16,5	46	66	96
	1,93310120	66,86115185	59,2	55	1	40,1	51	66	
	1,84303682	66,86919118	34,9	50	1	9,1	52	66	
	1,83500769	66,77930553	6	50	1	45,5	46	66	
100	1,82368628	66,65278091	25,3	49	1	10	39	66	97
	1,83172872	66,74266076	54,2	49	1	33,6	44	66	
	1,74166932	66,75070890	30	44	1	2,6	45	66	
	1,73363275	66,66084221	1,1	44	1	39	39	66	
100	1,83172872	66,74266076	54,2	49	1	33,6	44	66	98
	1,83975785	66,83254641	23,1	50	1	57,2	49	66	
	1,74969281	66,84058137	58,9	44	1	26,1	50	66	
	1,74166932	66,75070890	30	44	1	2,6	45	66	
100	1,73363272	66,66084222	1,1	44	1	39	39	66	99
	1,74166929	66,75070891	30	44	1	2,6	45	66	
	1,65160921	66,75875246	5,8	39	1	31,5	45	66	
	1,64357849	66,66889870	36,9	38	1	8	40	66	
100	1,74166929	66,75070891	30	44	1	2,6	45	66	100
	1,74969278	66,84058138	58,9	44	1	26,1	50	66	
	1,65962708	66,84861198	34,7	39	1	55	50	66	
	1,65160921	66,75875246	5,8	39	1	31,5	45	66	

المرفق الثاني

خريطة تبين موقع القطاع المشمول بالطلب (منطقة مستطيلة تبلغ مساحتها 300 000 كيلومتر مربع لا يتجاوز طول أطول ضلع فيها 1 000 كيلومتر)



المختصرات: CR = حيد كارلسبرغ؛ CIR = حيد وسط المحيط الهندي؛ SEIR = حيد جنوب شرق المحيط الهندي؛ SWIR = حيد جنوب غرب المحيط الهندي.

موقع القطاع المشمول بالطلب.



خريطة للقطاع المشمول بالطلب تبين موقع المجموعات والقطع في منطقة مستطيلة تبلغ مساحتها 300 000 كيلومتر مربع وتضم 11 مجموعة و 100 قطعة

